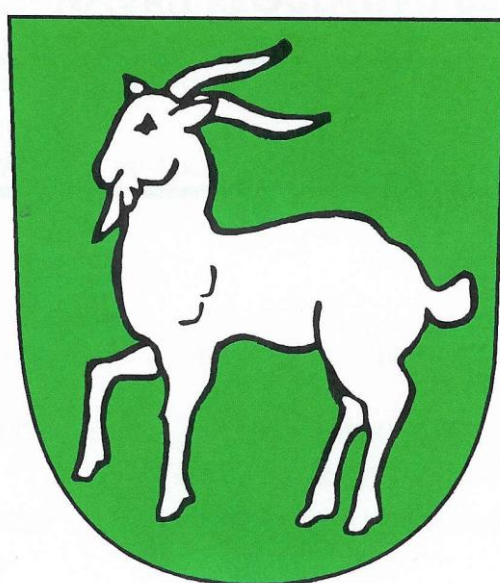


SPOLUFINANCOVÁNO Z PROSTŘEDKŮ EVROPSKÉHO FONDU PRO REGIONÁLNÍ ROZVOJ

ÚZEMNÍ PLÁN MORÁVKA



III. VYHODNOCENÍ VLIVŮ ÚZEMNÍHO PLÁNU NA UDRŽITELNÝ ROZVOJ ÚZEMÍ

ÚZEMNÍ PLÁN MORÁVKA

I. ÚZEMNÍ PLÁN

I.A TEXTOVÁ ČÁST (doplňující tabulky a schémata jsou vloženy do textové části, jejich číslování odpovídá členění textové části)

I.B GRAFICKÁ ČÁST

Obsah grafické části:

I.B.a) Výkres základního členění území	1 : 5 000
I.B.b) Hlavní výkres	
I.B.b.1) Hlavní výkres	1 : 5 000
I.B.b.2) Koncepce dopravní a technické infrastruktury	1 : 5 000
I.B.c) Výkres veřejně prospěšných staveb, opatření a asanací	1 : 5 000

II. ODŮVODNĚNÍ

II.A TEXTOVÁ ČÁST (doplňující tabulky a schémata jsou vloženy do textové části, jejich číslování odpovídá členění textové části)

II.B GRAFICKÁ ČÁST

Obsah grafické části :

II.B.a) Koordinační výkres	1 : 5 000
II.B.b) Výkres širších vztahů	1 :100 000
II.B.c) Výkres předpokládaných záborů půdního fondu	1 : 5 000
II.B.d) Doplnující výkresy	1 : 5 000
I.B.d.1) Výkres dopravy	
I.B.d.2) Výkres vodního hospodářství	
I.B.d.3) Výkres energetiky a spojů	

III. VYHODNOCENÍ PŘEDPOKLÁDANÝCH VLIVŮ ÚZEMNÍHO PLÁNU NA UDRŽITELNÝ ROZVOJ ÚZEMÍ

A	TEXTOVÁ ČÁST	strana
III.	VYHODNOCENÍ VLIVŮ ÚZEMNÍHO PLÁNU NA UDRŽITELNÝ ROZVOJ ÚZEMÍ	
III.A	VYHODNOCENÍ VLIVŮ ÚZEMNÍHO PLÁNU NA UDRŽITELNÝ ROZVOJ ÚZEMÍ – TEXTOVÁ ČÁST	
III.A.a)	VYHODNOCENÍ VLIVŮ ÚZEMNÍHO PLÁNU NA ŽIVOTNÍ PROSTŘEDÍ	1
III.A.b)	VYHODNOCENÍ VLIVŮ ÚZEMNÍHO PLÁNU NA ÚZEMÍ NATURA 2000	8
III.A.c)	VYHODNOCENÍ VLIVŮ NA SKUTEČNOSTI ZJIŠTĚNÉ V ÚZEMNĚ ANALYTICKÝCH PODKLADECH	18
III.A.d)	PŘÍPADNÉ VYHODNOCENÍ VLIVŮ NA JINÉ SKUTEČNOSTI OVLIVNĚNÉ NAVRŽENÝM ŘEŠENÍM, AVŠAK NEPODCHYCENÉ V ÚZEMNĚ ANALYTICKÝCH PODKLADECH, NAPŘÍKLAD SKUTEČNOSTI ZJIŠTĚNÉ V DOPLŇUJÍCÍCH PRŮZKUMECH A ROZBORECH	21
III.A.e)	VYHODNOCENÍ PŘÍNOSU ÚZEMNÍHO PLÁNU K NAPLNĚNÍ PRIORITY ÚZEMNÍHO PLÁNOVÁNÍ PRO ZAJIŠTĚNÍ UDRŽITELNÉHO ROZVOJE ÚZEMÍ, JEŽ BYLY SCHVÁLENY V POLITICE ÚZEMNÍHO ROZVOJE NEBO V ZÁSADÁCH ÚZEMNÍHO ROZVOJE.....	22
III.A.f)	VYHODNOCENÍ VLIVŮ NA UDRŽITELNÝ ROZVOJ ÚZEMÍ – SHRNUTÍ	24

III. VYHODNOCENÍ VLIVŮ ÚZEMNÍHO PLÁNU NA UDRŽITELNÝ ROZVOJ ÚZEMÍ

III.A. VYHODNOCENÍ VLIVŮ ÚZEMNÍHO PLÁNU NA UDRŽITELNÝ ROZVOJ ÚZEMÍ – TEXTOVÁ ČÁST

III.A.a) VYHODNOCENÍ VLIVŮ ÚZEMNÍHO PLÁNU NA ŽIVOTNÍ PROSTŘEDÍ

a.1) CÍLE A POSTUP ZPRACOVÁNÍ HODNOCENÍ VLIVŮ ÚZEMNÍHO PLÁNU NA ŽIVOTNÍ PROSTŘEDÍ

Posouzení územního plánu Morávka z hlediska vlivů na životní prostředí podle zákona č. 100/2001 Sb., o posuzování vlivů na životní prostředí a o změně některých souvisejících zákonů bylo zpracováno v rámci tohoto územního plánu oprávněnou osobou - RNDr. Jaroslavem Skořepou, CSc. (Aquatest, a.s., Praha, únor 2013), Dodatek k SEA – ÚP Morávka (10. 2. 2014) a Vyjádření k doplnění územního plánu ve smyslu Dodatku k SEA - ÚP Morávka ze dne 10. 2. 2014 (17. 2. 2014).

Ve výše uvedeném posouzení se konstatuje, že za negativní vlivy vyplývající z řešení územního plánu Morávka lze považovat zejména:

- Zábor půdy, změna zemědělského půdního fondu
- Změna dopravní zátěže území, zvýšení emisní a hlukové zátěže území
- Zvýšení produkce domovních odpadů a odpadních vod a zvýšení rizika kontaminace životního prostředí (to je půdy, horninového prostředí, podzemních a povrchových vod)
- Změna odtokových poměrů ze zastavěných ploch
- Porušení stability území
- Změna vegetace, narušení klidových zón
- Změna vzhledu krajiny
- Ovlivnění systému ÚSES

Tyto negativní změny jsou zčásti eliminovány již podmínkami definovanými v zadání ÚP Morávka a následně jsou rozpracovány v územním plánu Morávky.

a.2) POSOUZENÍ VLIVŮ ÚZEMNÍHO PLÁNU NA JEDNOTLIVÉ SLOŽKY ŽIVOTNÍHO PROSTŘEDÍ A SYSTÉMY

- **Zábor půdy, změna zemědělského půdního fondu**

Snahou autorů územního plánu bylo minimalizovat dopady záboru půdy, zejména ploch určených pro výstavbu. Proto byly pro návrhy ploch potřebných pro územní rozvoj obce využity volné proluky uvnitř hranic současně zastavěných území. Další návrhové plochy navazují na stávající zástavbu a jsou jejím doplněním.

Celkový předpokládaný zábor půdy činí půdy je 29,56 ha (po veř. projednání (VP) 29,6 ha), z toho je 22,08 ha zemědělských pozemků.

Trvalý zábor pozemků určených k plnění funkcí lesa se v návrhu územního plánu předpokládá na ploše 1,40 ha.

Budování systému ekologické stability a veřejné, ochranné a krajinné zeleně lze považovat za pozitivní a do jisté míry jako kompenzaci k nové výstavbě. U ostatních jednotlivých ploch doporučujeme zbylou nezastavěnou plochu v co největší míře využít pro zeleň.

Plochy zbylé půdy - trvalých travních porostů - jsou učeny především pro zemědělskou prvovýrobu a ze staveb zahrnují pouze účelové komunikace a stavby pro zemědělskou prvovýrobu s vazbou na činnost provozovanou v daném území, staveb účelových zařízení pro zemědělskou

výrobu, staveb zařízení pro ochranu ZPF pro stabilizaci a intenzifikaci rostlinné výroby, apod. Jejich součástí jsou také lokální biokoridory ÚSES.

- **Změna dopravní zátěže území, zvýšení emisí a hlukové zátěže území**

V budoucnu lze očekávat další nárůst především místní automobilové dopravy. Vliv automobilové dopravy je již v současné době negativní a projevuje se mimo nárůstu intenzity dopravní zátěže i zvýšeným hlukem, vibracemi a emisemi a v neposlední řadě i problémy s parkováním.

Dopravní řešení Územního plánu Morávka nenavrhuje stabilizaci systému vyššího dopravního významu. Řešeny jsou pouze méně závažné dopravní závady, způsob dopravní obsluhy některých významnějších ploch a především jsou stanoveny rámcové zásady pro budoucí rozvoj dopravního systému obce. Místní a účelové nebo veřejně přístupné komunikace, z jehož tras je obsluhována většina řešeného území, má dostatečné parametry a jeho podstatnou část lze považovat za stabilizovanou. Nové úseky komunikací jsou navrženy pouze ve vztahu k novým plošným záměrům, jejichž dopravní obsluha je obtížně řešitelná ze stávajících úseků komunikací.

U nových výrobních provozů, pokud budou výrazným potenciálním zdrojem hluku nebo emisí, lze předpokládat, že budou podléhat procesu EIA, případně integrovanému povolení IPPC. Účelem procesu EIA je zjistit, zda jsou negativní vlivy zamýšleného záměru společensky přijatelné. Integrovaná prevence a omezování znečištění je pokročilým způsobem regulace vybraných průmyslových činností při dosažení vysoké úrovně ochrany životního prostředí jako celku. Cílem opatření je předcházet znečištění a pokud to není možné, tak omezovat vznik emisí.

U komunikací a křižovatek doporučujeme pro stavby umístěné v okolí komunikací dodržovat:

- u silnic ochranná pásma podle zákona č. 13/1997 Sb.
- v místech, kde by byla překračována přípustná hluková hladina realizovat nápravná opatření na budovách (úprava fasád, protihluková okna, výstavba protihlukových bariér, výsadba keřů nebo stromů);
- v místech, kde by byla překračována přípustná hluková hladina realizovat nápravná opatření na komunikaci (šířková homogenizace komunikace, volba vhodného povrchu, omezení maximální povolené rychlosti, zabezpečení plynulého provozu);
- udržovat komunikaci v dobrém technickém stavu;
- realizovat úpravy komunikací podle návrhu v ÚP Morávka;

Úroveň nárůstu hlukové zátěže bude závislá i na vývoji nových technologií v automobilovém průmyslu (nová paliva, nové typy motorů, rozvoj elektromobilů, tiché pneumatiky apod.).

Jistou nadějí může být i evropské opatření, které bude muset ČR aplikovat a to zpracování strategické hlukové mapy a následně akčních plánů na snižování hluku (Doucha 2008).

Vliv hluku z ostatních zařízení na obyvatelstvo je možno regulovat při povolování stavby stanovením limitních hlukových parametrů těchto zařízení a stanovením ochranných pásem (u některých staveb je ochranné pásmo dáno zákonem – např. vedení VN, transformátory).

Emisní situace je ovlivněna mimo dopravu zejména systémem vytápění bytů a provozem. V současné době je většina otopu v Morávce realizována zemním plynem.

- **Zvýšení produkce domovních odpadů a odpadních vod a zvýšení rizika kontaminace životního prostředí** (to je půdy, horninového prostředí, podzemních a povrchových vod)

Produkce odpadů bude zákonitě stoupat s rozvojem průmyslové výroby a s růstem počtu obyvatel. Současně lze však očekávat zvyšování podílu tříděného odpadu a následné recyklace. Tento předpoklad je v souladu s Plánem odpadového hospodářství Moravskoslezského kraje.

Obdobná je situace i v produkci odpadních vod. K jejich likvidaci je pro většinu zástavby navržena kanalizace a ČOV. Pro odvádění dešťových vod bude akceptována stávající kanalizace.

Jednotná kanalizační síť není v Morávce vybudována, většina zastavěných ploch není odkanalizována.

- **Ovlivnění odtokových poměrů ze zastavených ploch**

Výstavba na nových plochách, zejména původně zařazených jako orná půda, bude mít za následek změnu odtokových poměrů. Část ploch bude pokryta nepropustným povrchem nebo stavbami, které zamezí vsakování dešťových vod a sníží dotaci podzemních vod a současně urychlí povrchový odtok. Minimalizovat změny odtokových poměrů lze zasakováním vhodných dešťových vod (voda ze střech) na lokalitě. Pro zasakování jsou však vhodné pouze propustné horniny. Pokud se na lokalitě nevyskytují, doporučujeme zvážit svedení dešťové vody do kanalizace nebo povrchovým zářezem do vodoteče. Na lokalitách náchylných k sesuvům zasakování nedoporučujeme. U větších zastavených ploch bez možnosti zasakování doporučujeme vybudovat záchytnou nádrž vhodné kapacity. Voda z komunikací a parkovišť může být kontaminována a je vhodnější jí odvádět do kanalizace, případně do lapolu a teprve následně po oddělení nečistot do povrchových vodotečí.

Na plochách s drenážními systémy hrozí jejich porušení při stavebních pracích a následné zamokření lokality nebo zaplavování sklepů a podmáčení staveb, případně může porušení podpořit vznik sesuvu. Změnám lze předcházet důsledným respektováním a zachováním funkčnosti dosavadních drenážních systémů nebo jejich rekonstrukcí.

- **Porušení stability území**

S ohledem na vysoký stupeň rizika porušení území sesuvy je nezbytné pečlivě zvažovat umístění stavby a navážek (to je přetížení nestabilního území) a místa výkopových prací (odlehčení nestabilního území). Kombinace podmáčením terénu a výkopových prací při stavební činnosti mohou být dalším důvodem ke vzniku sesuvu. Rizikové jsou zejména svažité terény. Ke vzniku sesuvu může přispět i porušení drenážního systému nebo zasakování dešťové vody. V rizikových plochách je nezbytné zabezpečit zejména drenáž podzemní vody a její odvádění do bezpečných míst.

- **Změna vegetace, narušení klidových zón**

Pro velkou část katastrálního území Morávky je charakteristický velký počet stanovišť, jež jsou předmětem ochrany EVL a velký počet míst s výskytem chráněných druhů (viz obr. č. 44 a 45 posouzení dle zákona č. 100/2001 Sb.). Tyto plochy je nezbytné respektovat. Při definitivním rozhodování o využití těchto ploch pro jiné než současné využití se musí získat souhlas Správy CHKO Beskydy. Rovněž se musí respektovat podmínky pro ekologické hospodaření na účinných loukách (viz obr. č. 53 posouzení dle zákona č. 100/2001 Sb.).

V naturovém posouzení ÚP Morávka (Urban, Polášek, 2013) autoři specifikují následující závěry a omezení:

U hodnoceného návrhu územního plánu Morávky byl identifikován významně negativní vliv na předmět ochrany PO Beskydy Tetrao urogallus (tetřev hlušec), u dalších druhů nelze takový vliv vyloučit: Bonasa bonasia (jeřábek lesní), Strix uralensis (puštík bělavý).

V případě EVL Beskydy nelze vyloučit významně negativní vliv na předměty ochrany: Triturus montandoni (čolek karpatský), Ursus arctos (medvěd hnědý), Lynx lynx (rys ostrovid).

Významně negativní vliv byl konstatován, resp. ho nebylo možné vyloučit z důvodu návrhů nových cykloturistických stezek.

Z hodnocení vyplývá následující návrh úprav územního plánu:

Z ÚP vyloučit všechny nově navrhované zastavitelné plochy, které jsou navrhované v plochách TPS 6510 (resp. v biotopu T1.1 Mezofilní ovsíkové louky; viz Tab. 4. posouzení dle §45i zákona č. 114/1992 Sb.) a v plochách dalších dotčených TPS (předměty ochrany EVL Beskydy, viz Tab. 7. a Tab. 4 posouzení dle §45i zákona č. 114/1992 Sb.) a které jsou zároveň známými lokalitami zvláště chráněných druhů (viz Příloha 1. posouzení dle §45i zákona č. 114/1992 Sb.). Celková plošná ztráta na jednotlivých dotčených TPS by přitom neměla překračovat hodnotu 5% jejich rozlohy v rámci k.ú. Morávka,

Zásadní redukce či úplné vyloučení nově navrhovaných cykloturistických tras (viz Kap. 4.3.1. posouzení dle §45i zákona č. 114/1992 Sb.).

Při vylučování ploch se doporučuje postupovat ve spolupráci s CHKO Beskydy a pro konečné rozhodnutí je vhodné využít i podkladů CHKO Beskydy zpracovaných v GIS.

Plochy navržené v územním plánu Morávka byly autory územního plánu předjednány se zástupci Správy CHKO Beskydy.

- **Změna vzhledu krajiny**

V posuzovaném území náleží z hlediska místa krajinného rázu z větší části k Těšínským Beskydám. V k.ú. Morávka lze vymezit dvě základní oblasti: horská budovaná Ropickou rozsochou a v severní části katastrálního území oblast Lysohorského podhůří. Jižní horská část náleží do území se zvýšenou estetickou hodnotou. Převládá zde lesní krajina v prostoru horského masivu. Výrazně se zde projevují krajinné horizonty, krajinné scény, dálkové výhledy a projev interiéru lesa a horských pasek.

Oblast podhůří zasahuje okrajově do prostoru obce Morávka v údolí řeky Morávky.

Jsou zde charakteristické fragmenty dvorcové zástavby situované zpravidla v těžišti obhospodařovaných pasek a novodobé výstavba v hlavním údolí. Harmonický charakter je zachován ve vedlejších údolích přítoků Morávky, kde je dochovaná rozptýlenost zástavby a architektura koresponduje s místními tradicemi. Zcela odlišný charakter má hlavní údolí Morávky, kde je setřená urbanistická struktura a projevuje se zde novodobý charakter zástavby, který nekomunikuje s okolní krajinou. Zcela nevhodná je zástavba pod přehradou, krajinu částečně harmonizují krajinářsky cenné travnaté plochy pod přehradou. V podkladech CHKO (CD pro stavební úřad) je specifikován návrh následujících opatření:

- *nepřipouštět další zástavbu minimálně 650 m pod přehradou*
- *dostavba v hlavním údolí Morávky musí být rozvržena tak, aby respektovala tradiční strukturu a dotvářela strukturu tam, kde dosud probíhala výstavba živelně*
- *podporovat tradiční charakter zahrad.*

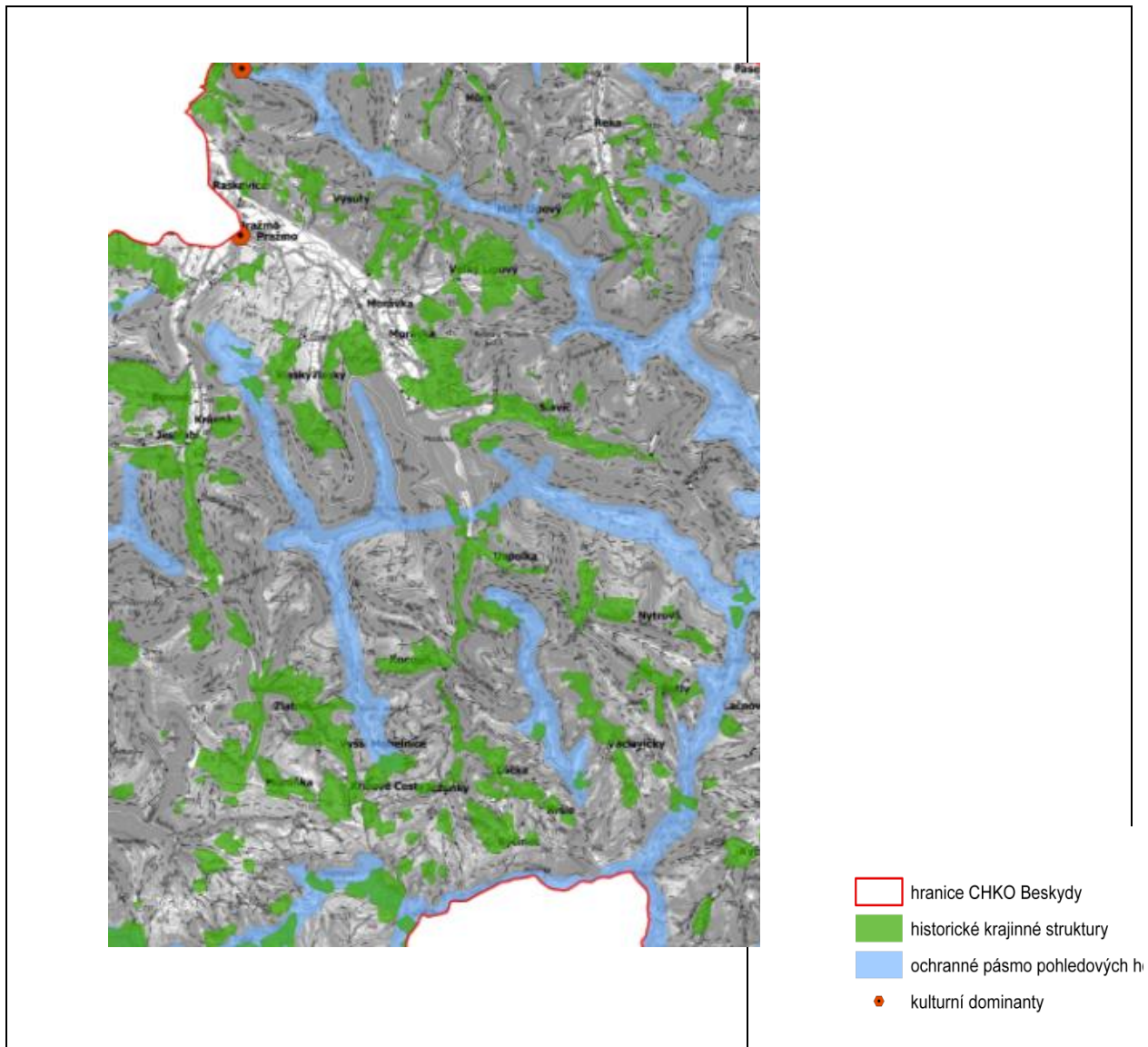
Tento návrh není zcela respektován, v uvedeném prostoru pod přehradou UP navrhuje sádky (plocha VZ2 - Z77) a dále obytné objekty (plochy SV a BV) v prolukách současné zástavby. Prakticky všechny navržené plochy navazují na obdobné sousední plochy a bude záviset na konkrétním projektu stavby jak se začlení do okolní struktury. Velkou úlohu bude mít při povolování stavby místní stavební úřad.

V rámci projektu „Vytvoření komplexního monitorovacího systému přírodního prostředí Moravskoslezského kraje“ (Arvita P spol. s r.o. 2011) byla vytvořena mapa ploch se zvýšenou hodnotou krajinného rázu. Ta zahrnuje z hlediska krajinného rázu nejcennější plochy CHKO Beskydy.

Mezi plochy s nejvyšší hodnotou krajinného rázu byly zařazeny následující vrstvy:

- historické krajinné struktury,
- ochranná pásma pohledových horizontů,
- kulturní dominanty.

Obrázek č.62: Mapa zvýšené hodnoty krajinného rázu (zdroj CD Správy CHKO)



K vymezení ploch se zvýšenou hodnotou krajinného rázu je v projektu uvedeno:

Velmi často se jedná o plochy, které v současnosti nespádají do kategorie zvláště chráněných území podle § 14 zákona 114/1992 Sb. O ochraně přírody a krajiny, přesto však v souladu s § 12 tohoto zákona obsahují historické, estetické a přírodní hodnoty, které určují krajinný ráz a jako takové v souladu se zněním § 12 zákona 114/1992 Sb. vyžadují ochranu proti zásahům a činnostem, které by mohly krajinný ráz narušit.

Jedná se tedy o území, která, přestože nejsou zákonem dosud nijak chráněna, ochranu zasluhují především proto, že ve své současné podobě představují jakýsi „fond“ estetických a historických krajinných struktur, jejichž přítomnost významně zvyšuje estetickou hodnotu a atraktivitu krajiny.

Z tohoto důvodu autoři navrhuji aby všechny plochy se zvýšenou hodnotou krajinného rázu byly zapracovány do územních plánů obcí jako plochy zvláště cenné.

V k.ú. obce Morávka převládá návrh zastavitelných ploch pro plochy pro bydlení – individuální v rodinných domech vesnické (11,83 ha) a plochy bydlení smíšené obytné vesnické (10,49 ha). Využití ploch na ostatní aktivity je řádově menší. Plochy pro obytnou výstavbu navazují

na jádro obce nebo vyplňují proluky, případně navazují na stávající rozptýlenou zástavbu v ostatních částech obce.

Výstavba bude realizována postupně a plynule bude upravovat vzhled krajiny prakticky je v severní nezalesněné polovině území. Jednotlivé stavby musí být zapojeny do textury místní zástavby, musí dodržet výškovou hladinu a měřítko stávající zástavby a okolní krajiny, tak aby nedošlo k narušení krajinného rázu, historických krajinných struktur a k narušení harmonického měřítka krajiny a nevytvářely pohledové bariéry. Současně je nezbytné chránit místní kulturní a historické dominanty a sakrální stavby.

Při zhušťování zástavby je nutné zachovat průchodnost z centrální části obce do volné krajiny (i s ohledem na případné rozšíření turistického a rekreačního využití krajiny) a umožnit obsluhu zemědělských ploch.

• Ovlivnění systému ÚSES

Otázka střetu zájmů mezi ochranou přírody a ostatními aktivitami je významná zejména u dopravních systémů, elektrických vedení, výstavby a způsobu hospodaření na pozemcích.

U dopravních systémů je významná zejména při křížení komunikací se systémem ÚSES a chráněnými územími. Prakticky každé křížení lze považovat za negativní. U křížení s komunikacemi je třeba preferovat kolmé křížení s prvky ÚSES, u křížení s trasami nadzemního elektrického vedení je žádoucí ponechávat nárosty dřevin do maximální přípustné výšky.

Pozitivním ovlivněním je vymezení nových ploch ÚSES a návrat k původním druhům vegetace. Nové plochy doporučujeme zařadit mezi veřejně prospěšná opatření (s možností odejmutí nebo omezení práva k pozemkům podle ustanovení § 170 a s možností předkupního práva k pozemkům).

Mimo výše uvedených obecných opatření lze pro jednotlivé plochy stanovit konkrétní podmínky a opatření pro předcházení nebo snížení negativních vlivů na životní prostředí. V návrhu ÚP Morávka je uveden přehled typů ploch a podmínek jejich využití (hlavní, přípustné a nepřípustné využití) včetně základních podmínek ochrany krajinného rázu. Pro ochranu životního prostředí jsou tyto podmínky zásadní. Ovlivňují životní prostředí přímo nebo nepřímo. Výčet zásadních podmínek vztahujících se k životnímu prostředí doplněný o další podmínky, které vyplynuly z předkládaného hodnocení vlivů územního plánu na životní prostředí, pro jednotlivé plochy jsou uvedené v následující tabulce.

S hledem na skutečnost, že všechny nově navržené plochy jsou součástí CHKO, PO a EVL a až na plochu Z73 i CHLÚ, nejsou v tabulce tato omezení uvedena. Opatření z nich vyplývající jsou dány podmínkami specifikovanými pro tato omezení. Obdobně neuvádíme ani rizika sesuvných území, která jsou velmi častá a rizika nelze vyloučit ani na plochách mimo vymezené plochy. Obecně lze konstatovat, že tato omezení jsou platná pro celé katastrální území Morávky, to je pro všechny plochy.

Označení plochy	Popis omezení a opatření
Plochy bydlení individuálního v rodinných domech (BV) Z1 – Z32	<ul style="list-style-type: none"> - stavbu doplnit vhodnou zelení - zasakování dešťových vod na pozemku (pokud neovlivní stabilitu území) - ochranné pásmo lesa: Z1, Z2, Z6, Z9 – Z13, Z22, Z23, - ochranné pásmo el.vedení VN: Z2, Z6, Z8, Z12, Z17, Z19, Z22, Z23, Z24, Z30, - odvodněné území: Z7 - zvláštní povodeň: Z1-Z13, Z17 – Z21, Z23, Z24 – Z32.

Označení plochy	Popis omezení a opatření
Plochy bydlení smíšené obytné vesnické (SV) Z33 – Z66	<ul style="list-style-type: none"> - zasakování dešťových vod na pozemku - stavbu doplnit vhodnou zelení - ochranné pásmo lesa Z34, Z37, Z38, Z41, Z42, Z43, Z45 – Z47, Z49, Z51, Z53 – Z56, , Z58 – Z66, - odvodněné území: Z40 - ochranné pásmo el.vedení VN: Z38, Z44, Z66 - zvláštní povodeň: Z33, Z34, Z36, Z38, Z39, Z41-Z45, Z57, Z59, Z62,
Rekreace rodinná (RI) Z68	<ul style="list-style-type: none"> - stavbu doplnit vhodnou zelení - zasakování dešťových vod na pozemku - ochranné pásmo lesa: Z68
Rekreace hromadná (RH) Z67	<ul style="list-style-type: none"> - zasakování dešťových vod na pozemku - stavbu doplnit vhodnou zelení - ochranné pásmo el. vedení VN: Z67
Občanské vybavení - komerční zařízení (OK) Z69 – Z70	<ul style="list-style-type: none"> - stavbu doplnit vhodnou zelení (stromy, keře) - ochranné pásmo lesa: Z69 - ochranné pásmo el.vedení VN: Z69 – Z70 - zvláštní povodeň: Z69- Z70,
Občanské vybavení - tělovýchovná a sportovní zařízení (OS) Z71	<ul style="list-style-type: none"> - stavbu doplnit vhodnou zelení - ochranné pásmo lesa: Z71 - zvláštní povodeň: Z71
Dopravní infrastruktura silniční (DS) Z72 – Z73	<ul style="list-style-type: none"> - ochranné pásmo lesa: Z72 - ochranné pásmo el.vedení VN: Z72 - zvláštní povodeň: Z72
Technická infrastruktura (TI) Z74 – Z75	<ul style="list-style-type: none"> - stavbu doplnit vhodnou zelení - ochranné pásmo lesa: Z75 - zvláštní povodeň: Z74
Výroba a skladování –drobná a řemeslná (VD) Z76	<ul style="list-style-type: none"> - stavbu doplnit vhodnou zelení - zvláštní povodeň: Z76
Výroba a skladování – rybářství (VZ2) Z77	<ul style="list-style-type: none"> - zvláštní povodeň: Z77
Veřejná prostranství s převahou zpevněných ploch (PV) Z78 – Z79	<ul style="list-style-type: none"> - bez podmínek
Plochy přestavby (SV) P1	<ul style="list-style-type: none"> - u plochy P1 se vyžaduje zpracování územní studie - ochranné pásmo el.vedení VN: P1
Cyklostezky (N4 – N13)	<ul style="list-style-type: none"> - redukce nebo vyloučení cyklostezek (viz hodnocení Natura 2000)

III.A.b) VYHODNOCENÍ VLIVŮ ÚZEMNÍHO PLÁNU NA ÚZEMÍ NATURA 2000

b.1) CÍLE A POSTUP ZPRACOVÁNÍ HODNOCENÍ VLIVŮ ÚZEMNÍHO PLÁNU NA ÚZEMÍ NATURA 2000

Posouzení územního plánu Morávka z hlediska vlivů na prvky soustavy NATURA 2000 dle § 45i zákona č. 114/1992 Sb., o ochraně přírody a krajiny, ve znění pozdějších předpisů, bylo zpracováno v rámci tohoto územního plánu oprávněnou osobou - RNDr. Jiřím Urbanem, Ph.D. (Aquatest, a.s., Praha, únor 2013, úprava a doplnění květen 2013), Dodatek k naturovému posouzení ÚP Morávka (Urban&Polášek, Aquatest, a.s., Praha, 28. 11. 2013), Dodatek č. 2 k naturovému posouzení ÚP Morávka (Urban&Polášek, Aquatest, a.s., Praha, 10. 1. 2014), Dodatek č. 3 k naturovému posouzení ÚP Morávka (Urban&Polášek, Aquatest, a.s., Praha, 17. 2. 2014),.

Cílem předloženého naturového hodnocení je zjistit, zda má návrh územního plánu Morávka významný negativní vliv na předměty ochrany a celistvost evropsky významných lokalit či ptačích oblastí. Hodnocená koncepce je ve fázi návrhu územního plánu.

Naturové hodnocení se zabývá pouze vlivy podle §§ 45h a 45i ZOPK a neřeší vlivy z hlediska dalších zájmů ZOPK, zejména zvláštní druhové a územní ochrany, VKP, ÚSES apod., přestože může docházet k věcným "přesahům" (viz. Metodika MŽP ČR, 2007).

Posouzení bylo zpracováno metodou *ex post*, tedy až po zpracování Návrhu územního plánu. V souladu se zadáním na zpracování naturového posouzení nebylo možné v řešeném území provést specifické přírodovědné průzkumy (zpracování duben 2013) a byla provedena pouze orientační pochůzka v území. Důsledkem tak může být nedostatečně objektivní vyhodnocení vlivů na předměty ochrany dotčených lokalit soustavy Natura 2000. Snahou autorů naturového posouzení tak bylo shromáždění relevantních dat z řešeného území, s tím, že naturové posouzení by mělo být případně dopracováno až po provedení průzkumů některých předmětů ochrany, pokud toto bude požadováno v průběhu projednání Návrhu ÚP. Důraz byl kladen na koncepční přístup k hodnocení. Při přezkoušení v souvislosti s prodloužením autorizace J. Urbana na MŽP ČR byla nicméně komisí zdůrazňována nutnost posuzovat územní plány na koncepční úrovni, nikoliv na úrovni jednotlivých záměrů, pouze s využitím orientačního průzkumu území a využitím dalších dostupných dat.

Předkládané posouzení bylo vypracováno s ohledem na metodiku naturového posouzení koncepcí (MŽP ČR, 2007).

b.2) HODNOCENÍ VLIVŮ ÚZEMNÍHO PLÁNU NA ÚZEMÍ NATURA 2000

IDENTIFIKACE MOŽNÝCH VLIVŮ ÚZEMNÍHO PLÁNU

- přímý zábor či disturbance ploch přírodních stanovišť - předmětů ochrany EVL Beskydy,
- přímý zábor biotopů druhů - předmětů ochrany EVL a PO Beskydy,
- významnější ovlivnění ploch přírodních stanovišť a biotopů druhů v souvislosti s výstupy některých dílčích záměrů ÚP,
- eventuální významné změny určujících ekologických podmínek, jež zajišťují příznivý stav předmětů ochrany - př. vhodná struktura biotopu, dostatečná kvalita přírodního prostředí (hledisko celistvosti EVL a PO).

HODNOCENÍ VÝZNAMNOSTI VLIVŮ ÚZEMNÍHO PLÁNU

Cílem předloženého naturového hodnocení je zjistit, zda má návrh územního plánu Morávka významný negativní vliv na předměty ochrany a celistvost evropsky významných lokalit a ptačích oblastí. U dotčených lokalit soustavy Natura 2000 je nutné zachování příznivého stavu z hlediska ochrany pro předměty ochrany evropsky významných lokalit a ptačích oblastí (viz. platná legislativa, metodická doporučení EK).

Pro hodnocení významnosti vlivů byla využita stupnice převzatá z metodiky naturového posouzení MŽP ČR (viz příložená tabulka). Za významně negativní vliv je považována přímá a trvalá

ztráta části biotopu druhů, které jsou předměty ochrany EVL nebo PO, konkrétně likvidaci 1% velikosti populace evropsky významného druhu na území dané EVL nebo ptačího druhu na území ptačí oblasti (Bernotat 2007, Percival 2001). V případě TPS je jako limitní uvažována hranice 5% ztráty plochy daného TPS v rámci EVL, resp. řešeného území. Významné je ovšem i hledisko výskytů zvláště chráněných druhů v plochách přírodních stanovišť a další kvalitativní charakteristiky.

Tabulka Stupnice významnosti vlivů využítá pro kvantifikaci vlivů ÚP
(převzato z Metodiky MŽP ČR, 2007)

Hodnota	Termín	Popis
-2	Významný negativní vliv	Negativní vliv dle odst. 9 § 45i ZOPK Vylučuje schválení koncepce obsahující takto vyhodnocené úkoly (záměry) (resp. koncepci je možné schválit pouze v určených případech dle odst. 9 a 10 § 45i ZOPK) Významný rušivý až likvidační vliv na stanoviště či populaci druhu nebo její podstatnou část; významné narušení ekologických nároků stanoviště nebo druhu, významný zásah do biotopu nebo do přirozeného vývoje druhu. Vyplývá ze zadání koncepce, nelze jej eliminovat (resp. eliminace by byla možná jen vypuštěním problémového dílčího úkolu, záměru, opatření atd.).
-1	Mírně negativní vliv	Omezený/mírný/nevýznamný negativní vliv Nevylučuje schválení koncepce. Mírný rušivý vliv na stanoviště či populaci druhu; mírné narušení ekologických nároků stanoviště nebo druhu, okrajový zásah do biotopu nebo do přirozeného vývoje druhu. Je možné jej dále snížit navrženými zmírňujícími opatřeními.
0	Nulový vliv	Koncepce, resp. její dílčí úkoly nemají žádný prokazatelný vliv.
+1	Mírně pozitivní vliv	Mírný příznivý vliv na stanoviště či populaci druhu; mírné zlepšení ekologických nároků stanoviště nebo druhu, mírný příznivý zásah do biotopu nebo do přirozeného vývoje druhu.
+2	Významný pozitivní vliv	Významný příznivý vliv na stanoviště či populaci druhu; významné zlepšení ekologických nároků stanoviště nebo druhu, významný příznivý zásah do biotopu nebo do přirozeného vývoje druhu.
?	Vliv nelze hodnotit	Díky obecnosti zadání koncepce (nebo jednotlivých úkolů) není možné hodnotit její vlivy.

DOTČENÉ PŘEDMĚTY OCHRANY EVL BESKYDY

Dotčené typy přírodních stanovišť

6430 Vlhkomilná vysokobylinná lemová společenstva nížin a horského až alpínského stupně

Tento typ přírodního stanoviště (dále jen TPS) (resp. biotopy M5 a T1.6) může být ovlivněn návrhem ploch Z5, Z7, Z33, Z39 a Z72. Sousedící plochy Z33 a Z72 jsou v přímém územním střetu se segmentem s výskytem mozaiky biotopů M5 (60% plochy segmentu, tzn. 234,14 m²) a T1.5 v nivě Čuvného potoka.

Plocha Z39 je navrhována v segmentu s mozaikou biotopů T1.3, T1.6 (5% plochy segmentu, tzn. 520,92 m²), T1.10, K2.1 a L2.2B v nivě Hluckého potoka. Plocha Z39 zasahuje pouze do sev. části plochy segmentu s danou mozaikou biotopů, přičemž díky neprovedení odpovídajících průzkumů není možné stanovit přesný zábor plochy biotopu T1.6. V principu předběžné opatření je tedy uvažována ztráta plochy TPS na úrovni 520,92 m².

Plochy Z5 a Z7 v nivě Hluckého potoka nejsou v přímém územním střetu s plochami TPS 6430. Těsně přiléhají k mozaice biotopů M4.1, M5 (25% plochy segmentu, tzn. 1141,58 m²), K2.1 a T1.6 (30% plochy segmentu, tzn. 1369,89 m²) podél vodního toku - nelze vyloučit okrajové zásahy do ploch TPS 6430, nicméně závisí na stavebně - technickém provedení daných záměrů a z koncepčního hlediska nedochází k záboru tohoto TPS.

Relativní ztráta plochy TPS 6430 v řešeném území, vyplývající z posuzovaného návrhu územního plánu, je na úrovni cca 0,076 ha, což činí cca 0,05% celkové rozlohy TPS 6430 v EVL Beskydy, přičemž reálně bude pravděpodobně nižší (viz. plocha Z39). Autorům posouzení není známa

celková rozloha TPS v rámci k.ú. Morávka, v kterém by relativní ztráta na celkové ploše přírodního stanoviště rovněž měla být nižší než 5% (viz. minimalizační opatření).

Vliv návrhu územního plánu na TPS 6430: mírně negativní vliv (-1) či vlivy nelze v této fázi hodnotit.

6510 Extenzivní sečené louky nížin až podhůří (*Arrhenatherion*, *Brachypodio-Centaureion nemoralis*)

Územní plán navrhuje množství dílčích zastavitelných ploch, které by znamenaly zábery ploch tohoto přírodního stanoviště, resp. biotopu T1.1 Mezofilní ovsíkové louky (viz. Tab. 4.), které se hojně vyskytuje na zemědělsky obhospodařovaných pozemcích a zahradách řešeného území. Je nejčastějším typem přirozených lučních porostů v řešeném území. Celkový zábor plochy přírodního stanoviště, bez započítání záměrů technické infrastruktury, je přibližně na úrovni 62 850 m². Reálná ztráta by byla pravděpodobně nižší, neboť tato hodnota zahrnuje i plochy zahrad v okolí návrhů rodinných domů, kde se tento TPS může vyskytovat v závislosti na jejich obhospodařování (četnost seče, hnojení lučních porostů apod.), jak je běžné i v současné době. V principu předběžné opatření je nicméně uvažována tato hodnota. Relativní ztráta na celkové ploše přírodního stanoviště v EVL Beskydy by tedy byla na úrovni cca 0,07%. Autorům posouzení není známa celková rozloha TPS v rámci k.ú. Morávka, v kterém by relativní ztráta na celkové ploše přírodního stanoviště rovněž měla být nižší než 5% (viz. minimalizační opatření). Záměry technické infrastruktury nepředstavují ve většině přímé zábery plochy přírodního stanoviště (kromě např. pat sloupů elektrického vedení), ale pouze jejich disturbanci při výstavbě, z koncepčního hlediska je tak předpokládána zpětná sukcese narušených ploch k tomuto TPS při zachování obdobného obhospodařování a závisí rovněž na stavebně - technickém provedení těchto dílčích záměrů. V příloze 1. je zobrazena mapa lokalit zvláště chráněných druhů v k.ú. Morávka (zdroj: SCHKO Beskydy), korespondující do značné míry s údaji uváděnými v ND AOPK ČR. Z návrhu ÚP je doporučeno vyloučit všechny nově navrhované plochy v rámci TPS 6510, které zasahují do těchto lokalit.

Vliv návrhu územního plánu na TPS 6510: mírně negativní vliv (-1) či vlivy nelze v této fázi hodnotit.

9110 Bučiny asociace *Luzulo-Fagetum*, 9130 Bučiny asociace *Asperulo-Fagetum*

Ovlivnění ploch těchto TPS vyplývá z návrhu na přestavbu místní komunikace vedené na Sviňorky k lyžařskému areálu (šířkové úpravy). Z Návrhu ÚP není zřejmé, jak rozsáhlý by byl zábor ploch těchto přírodních stanovišť, které přiléhají k některým úsekům stávající komunikace nedaleko centra obce (segment s mozaikou biotopů L5.1 a X, 2 segmenty s mozaikou biotopů L5.4 a L4). Lze očekávat okrajové zábery plochy přírodního stanoviště, vč. rozšíření ochranného pásma podél komunikace pro případnou údržbu porostů z bezpečnostních důvodů (+ ovlivnění zvýšenými výstupy - zvýšený provoz na komunikaci). Podrobnější hodnocení je možné provést až v dalších fázích (např. územní řízení), kdy budou známy stavebně technické parametry rozšířené komunikace. Z koncepčního hlediska však nelze očekávat významně negativní vliv.

K ovlivnění těchto TPS dojde rovněž návrhem nových cykloturistických tras. Tyto jsou ve většině vedeny po stávající síti cest a nevyžadují zábor jejich ploch (pouze úpravy propustků, závad apod., které nicméně mohou např. při využití těžké techniky znamenat významnější disturbanci okolních biotopů; výjimka - úsek trasy N13 mezi vrchy Lipí a Ropička, kde je třeba vybudovat zcela novou trasu). Ovlivnění dále vyplývá z údržby porostů z bezpečnostních důvodů v okolí, ze zvýšené míry vyrušování (přítomnost cyklistů, hlukové emise), rovněž např. přímá ztráta biotopů a riziko zvýšené úmrtnosti některých druhů živočichů (např. kuňka žlutobřichá, čolek karpatský). Při posuzování vlivů cykloturistických tras na tyto TPS je tak velmi významné hledisko vlivu na přítomné zoocenózy, reprezentované pro účely posouzení některými předměty ochrany EVL a PO Beskydy a doporučená minimalizační a ochranná opatření jsou s tímto v kontextu (viz. text níže). Z hlediska ochrany EVL Beskydy jako celku je nutné zachování klidových zón (např. pro druhy velkých šelem, citlivé druhy ptáků apod.).

V případě TPS 9110 se jedná o návrhy cykloturistických tras N4, N5, N6, N7, N8, N9, N10, N11, N12, N13 a návrh cykloturistické trasy Pod Malým Polomem - Kozí hřbet - Václavičky - Údolí Skalky. V případě TPS 9130 se jedná o návrhy cykloturistických tras N5, N9, N10 a návrh cykloturistické trasy Pod Malým Polomem - Kozí hřbet - Václavičky - Údolí Skalky.

Vliv návrhu územního plánu na TPS 9110 a 9130: mírně negativní vliv (-1) či vlivy nelze v této fázi hodnotit.

91E0 Smišené jasanovo-olšové lužní lesy temperátní a boreální Evropy (*Alno-Padion*, *Alnion incanae*, *Salicion albae*)

Územní plán nenavrhuje žádné dílčí záměry či opatření, které by byly v přímém územním střetu s plochou tohoto TPS, resp. biotopu L2.2A. Návrh plochy Z36 v nivě Morávky může představovat okrajový zábor či disturbanci plochy stanoviště - závisí však na stavebně technickém provedení. Dále mohou být plochy tohoto TPS ovlivněny návrhy na nové cykloturistické trasy, konkrétně N5, N6, N7, N8 a N10. Tyto jsou v sousedství ploch TPS 91E0 vedeny po stávajících komunikacích a nejedná se tak o přímé územní střety. Ovlivnění viz. předešlé TPS 9110 a 9130.

Vliv návrhu územního plánu na TPS 91E0: mírně negativní vliv (-1) či vlivy nelze v této fázi hodnotit.

9180 Lesy svazu *Tilio-Acerion* na svazích, sutích a v roklích

Tento TPS, resp. biotop L4 Sutové lesy může být ovlivněn v souvislosti s návrhem plochy Z60 - okrajový přímý zábor plochy přírodního stanoviště. Návrhy ploch Z63, Z64 a Z66 jsou lokalizované v segmentu s mozaikou biotopů L4 (30% plochy segmentu), X1 (urbanizovaná území) a X13 (nelesní stromové výsadby mimo sídla). Jsou nicméně lokalizované z většiny na nelesních plochách a tohoto TPS se může dotknout max. okrajově. Dále by mohlo být ovlivněno návrhem na přestavbu místní komunikace vedené na Sviňorky k lyžařskému areálu (šířkové úpravy). Z Návrhu ÚP není zřejmé, jak rozsáhlý by byl zábor okolních ploch, mj. 2 segmentů s mozaikou biotopů L5.4 a L4 (v obou 40% zastoupení biotopu L4). Lze očekávat okrajové zábory plochy přírodního stanoviště, vč. rozšíření ochranného pásma podél komunikace pro případnou údržbu porostů z bezpečnostních důvodů (+ ovlivnění zvýšenými výstupy - zvýšený provoz na komunikaci). Podrobnější hodnocení je možné provést až v dalších fázích (např. územní řízení), kdy budou známy stavebně technické parametry rozšířené komunikace. Z koncepčního hlediska však nelze očekávat významně negativní vliv. Dále mohou být plochy tohoto TPS ovlivněny návrhy na nové cykloturistické trasy, konkrétně N7, N8, N10 a N11. Tyto jsou v sousedství ploch TPS 9180 vedeny po stávajících komunikacích a nejedná se tak o přímé územní střety. Ovlivnění viz. předešlé TPS 9110 a 9130.

Vliv návrhu územního plánu na TPS 9180: mírně negativní vliv (-1) či vlivy nelze v této fázi hodnotit.

3240 Alpínské řeky a jejich dřevinná vegetace s vrbou šedou (*Salix elaeagnos*)

Ovlivnění tohoto TPS, resp. biotopu K2.2 Vrbové křoviny štěrkových náplavů vyplývá z několika dílčích záměrů ÚP. Plocha Z79 pro stezku pro cyklisty a pro příjezdovou účelovou komunikaci k ČOV v centrální části obce je navržena podél vodního toku Morávky v úseku Pražmo - silniční most III/4774 přes Morávku. Je navržena v těsném sousedství vodního toku. Od mostu přes Morávku se cca 0,5 km severozáp. směrem vyskytuje podél/v toku segment s mozaikou biotopů K2.2 (40% plochy segmentu, tzn. 2798,4 m²), M1.4, M4.1 a V4B. Díky neprovedení specifických průzkumů není možné stanovit přesný zábor tohoto TPS, resp. biotopu K2.2 v rámci mozaiky biotopů. V principu předběžné opatrnosti je tedy uvažována ztráta plochy TPS na úrovni 2798,4 m², reálně však bude významně nižší (výskyt na náplavech v toku). Od mostu přes Morávku k soutoku Morávky s Malým Lipovým a Vlaským potokem je mezi stezkou a břehem ponechán navíc úzký pruh stávajících doprovodných porostů toku, konkrétně se jedná o stávající plochu NL - lesy a NP - přírodní. Míra záboru TPS závisí do značné míry na stavebně - technickém provedení záměru (zemní práce při výstavbě, míra zásahů do koryta toku - náplavy při březích). Tok Morávky a jeho doprovodné porosty jsou dále uvažovány jako významný migrační koridor skrze zastavěnou část obce, přičemž tato funkce může být významněji narušena realizací záměru (viz. text dále). Tento segment, spolu se segmentem se shodou mozaikou biotopů na druhé straně mostu (K2.2 tvoří 40% plochy segmentu, tzn. 88,36 m²), může být dále ovlivněn (disturbance) přestavbou místní komunikace v centru obce v úseku od křižovatky se silnicí III/4774 po most přes Morávku. Most přes Morávku není do rekonstrukce zahrnut a tento TPS podél/v toku může být ovlivněn pouze okrajově při výstavbě (závisí na stavebně-technickém provedení).

Vliv návrhu územního plánu na TPS 3240: mírně negativní vliv (-1) či vlivy nelze v této fázi hodnotit.

6230 Druhově bohaté smilkové louky na silikátových podložích v horských oblastech (a v kontinentální Evropě v podhorských oblastech)

Tento TPS, resp. biotop T2.3B Podhorské až horské smilkové trávníky bez jalovce, může být potencionálně ovlivněn návrhem cykloturistické stezky N7, která trasována po stávající komunikaci a v nelesní enklávě nedaleko soutoku Skalky a Nitrové k ní přiléhá segment s mozaikou biotopů T1.1 a T2.3B (10% plochy segmentu, tzn. 2610,68 m²). Díky neprovedení specifických průzkumů není možné stanovit výskyt biotopu T2.3B v rámci mozaiky, předpokládat však lze max. okrajové zásahy (disturbance) do plochy přírodního stanoviště v případě, že by byla nutná rekonstrukce komunikace (není v ÚP řešeno) či z výstupů.

Vliv návrhu územního plánu na TPS 6230: max. mírně negativní vliv (-1).

8220 Chasmoxytická vegetace silikátových skalnatých svahů

Územní plán nenavrhuje žádné dílčí záměry či opatření, které by byly v přímém územním střetu s plochou tohoto TPS, resp. biotopu S1.2. Možné ovlivnění vyplývá z návrhu cykloturistické trasy N10 v úseku severozáp. od vodní nádrže Morávka, kde ke stávající komunikaci přiléhá segment s mozaikou biotopů L5.4, L5.1, R1.4, S1.3, S1.2 (3% plochy segmentu) a L4. Díky neprovedení specifických průzkumů není možné stanovit výskyt biotopu T2.3B v rámci mozaiky, předpokládat však lze max. okrajové zásahy (disturbance) do plochy přírodního stanoviště v případě, že by byla nutná rekonstrukce komunikace (není v ÚP řešeno) či z výstupů.

Vliv návrhu územního plánu na TPS 8220: mírně negativní vliv (-1) či vlivy nelze v této fázi hodnotit.

Dotčené druhy živočichů

***Triturus montandoni* (čolek karpatský)**

Ovlivnění druhu vyplývá především z návrhu nových cykloturistických tras na jihu katastru v prostoru s lokalitami známého výskytu v oblasti mezi Ježonkami, Polomkou a Okrouhlicí (N9) a ve střední části v okolí údolní nádrže Morávka (N5 a N6), které vyvolají jednak dílčí zásahy a údržbu ploch a porostů v okolí tras, jednak případnou ztrátu biotopů a riziko úmrtnosti.

Identifikace potenciálních ohrožujících faktorů ve vztahu k charakteru koncepce:

- fragmentace potenciálního biotopu – zásahy do možných míst výskytu druhu v jeho terestrické fázi života, kdy uniká pozornosti;
- riziko fyzické likvidace jednak při realizaci cyklistických stezek, jednak při údržbě jejich okolí.

Vliv návrhu územního plánu: vzhledem k nedostatku poznatků o výskytu v trasách dílčích záměrů koncepce v hlavních oblastech výskytu v rámci katastru mírně negativní vliv (-1) pro N5 a N6 až významně negativní vliv (-2) pro N9 či vlivy nelze v této fázi hodnotit.

***Bombina variegata* (kuňka žlutobřichá)**

Ovlivnění druhu vyplývá zejména z návrhů nových zastavitelných ploch v plochách potenciálního výskytu druhu, kde nemohl být proveden cílený herpetologický průzkum ve vhodnou dobu. Jedná se zejména o plochy smíšené obytné (SV), plochy bydlení individuálního (BV), plochy silnic (DS) a lokální cykloturistické trasy ve všech úsecích, kde nejsou navrhovány na zpevněných plochách - silnice (N4 až N13).

Identifikace potenciálních ohrožujících faktorů ve vztahu k charakteru koncepce:

- zábor i fragmentace potenciálního biotopu – přechodný nárůst drobných vodních ploch v souvislosti s disturbancí na staveništích, čímž může docházet ke vzniku periodických vodních plošek a následný úbytek drobných vodních stanovišť při finální úpravě terénu,

- riziko fyzické likvidace jednak při realizaci, jednak na komunikacích (již dnes dochází ke zvyšování provozu na komunikacích - automobilová i cyklistická doprava).

Vliv návrhu územního plánu: vzhledem k nedostatku poznatků o výskytu na plochách dílčích záměrů koncepce mírně negativní vliv (-1) či vlivy nelze v této fázi hodnotit.

***Ursus arctos* (medvěd hnědý)**

Možnost ovlivnění druhu vyplývá z návrhu nových cykloturistických tras vedoucí masivem Travného (N10 a N11), které povedou k dalšímu navýšení návštěvnosti území v okolí klidových ploch na Travném a zátěži v důsledku rušení druhu v areálu výskytu velkých šelem. Týká se však také trasy N9, která sleduje linii pod hřebenovkou s Polomkou v místě kontaktu s populací medvěda na Slovensku.

Identifikace potenciálních ohrožujících faktorů ve vztahu k charakteru koncepce:

- riziko rušení při provozu.

Návrh ÚP nenavrhuje žádné nové zastavitelné plochy či jiné bariérové dílčí záměry v trasách dálkových migračních koridorů pro velké savce dle vrstvy poskytované AOPK ČR pro účely ÚAP.

Vliv návrhu územního plánu na medvěda: ve srovnání se stávajícími rušivými vlivy v rámci EVL lze předpokládat mírně negativní vliv (-1) ale také významně negativní vliv (-2), a to na Travném (N10 a N11) a zejména v citlivé oblasti zabezpečující kontakt s populací na Slovensku (N9).

***Myotis myotis* (netopýr velký)**

Výskyt je v území nanejvýše pravděpodobný, nebyl však zatím sledován. Populace druhu by mohla být ovlivněna v souvislosti se všemi dílčími záměry ÚP, které vyžadují zábory lesních stanovišť, popř. takové, které vyžadují zásahy do lesních porostů (včetně údržby lesních porostů podél navrhovaných cykloturistických stezek), kde druh nachází svá loviště.

- Riziko rušení při zásazích do lesních stanovišť, realizací v předkládaném rozsahu nebudou stanoviště s úkryty zimujících populací ani místa s letními koloniemi samic dotčena, identifikováno však potenciální riziko rušení a snížení části trofické základny.

Vliv návrhu územního plánu: ve srovnání se stávajícími zásahy do lesních porostů při těžbě dřeva v EVL lze předpokládat nanejvýše mírně negativní vliv (-1).

***Lynx lynx* (rys ostrovid)**

Možnost přímého i nepřímého ovlivnění druhu vyplývá z kumulace plošných záměrů i drobného charakteru na území EVL (snižuje se prostupnost území pro spárkatou zvěř, která na zimu sestupuje do nižších poloh a je sem následována rysem) a z návrhu nových cykloturistických tras v okolí klidových území na Travném (N10 a N11), Slavíče (N5 a N6), pod Lipovým a Ropicí (N4) v jižní části území pod Polomkou (N9), které povedou k dalšímu navýšení návštěvnosti území a zátěži předmětu ochrany v důsledku rušení druhu v areálu trvalého výskytu velkých šelem v EVL.

Identifikace potenciálních ohrožujících faktorů ve vztahu k charakteru koncepce:

- riziko rušení – zvýšení ruchů (včetně vizuálních) a hluku v areálu souvislého výskytu v období realizace a provozu záměrů.
- přímé rušení souvisejí se zvýšeným pohybem osob ve srovnání se současným stavem platí také pro další savce – prostor EVL je na mnoha místech vyžíván k migraci lesní megafaunou tvořenou srnci, jeleny, divokými prasaty (vyskytují se tu i drobnější druhy, jako je zajíc polní, které rys loví), jež tvoří součást potravní základny druhu.

Návrh ÚP nenavrhuje žádné nové zastavitelné plochy či jiné bariérové dílčí záměry v trasách dálkových migračních koridorů pro velké savce dle vrstvy poskytované AOPK ČR pro účely ÚAP.

Vliv návrhu územního plánu: ve srovnání se stávajícími rušivými vlivy v rámci EVL lze předpokládat většinou mírně negativní vliv (-1) a v oblasti Travného (N10 a N11) příp. pod Polomkou (N9) až významně negativní vliv (-2).

***Carabus variolosus* (střevlík hrboletý)**

Ovlivnění druhu vyplývá z návrhu nových cykloturistických tras v prostoru potenciálních lokalit výskytu v rámci EVL, které vyvolají dílčí zásahy a údržbu ploch a porostů v okolí tras, jednak případnou ztrátu biotopů a riziko úmrtnosti.

Identifikace potenciálních ohrožujících faktorů ve vztahu k charakteru koncepce:

- fragmentace potenciálního biotopu – zásahy do možných míst výskytu druhu v periodických mokřadních a vodních stanovištích v okolí lesních cest,
- riziko fyzické likvidace jednak při realizaci cyklistických stezek, jednak při údržbě jejich okolí.

Vliv návrhu územního plánu: nanejvýše mírně negativní vliv (-1), populace není v území soustředěna do ploch se záměry.

***Canis lupus* (vlk obecný)**

Možnost ovlivnění druhu vyplývá z návrhu nových cykloturistických tras, které povedou k dalšímu navýšení návštěvnosti území EVL v areálu výskytu velkých šelem. Týká se zejména tras N10 a N11 na Travném ale také trasy N9, která sleduje linii pod hřebenovkou s Polomkou v místě kontaktu s populací vlka na Slovensku.

Identifikace potenciálních ohrožujících faktorů ve vztahu k charakteru koncepce:

- riziko rušení při provozu.

Návrh ÚP nenavrhuje žádné nové zastavitelné plochy či jiné bariérové dílčí záměry v trasách dálkových migračních koridorů pro velké savce dle vrstvy poskytované AOPK ČR pro účely ÚAP.

Vliv návrhu územního plánu: ve srovnání se stávajícími rušivými vlivy v rámci EVL lze předpokládat jen mírně negativní vliv (-1).

***Lutra lutra* (vydra říční)**

Vydra by mohla být ovlivněna návrhem Z79 (PV), kde má být pro bezkolizní provoz zřízena cyklostezka podél levého břehu Morávky. Vodní tok je zde biokoridorem a má sloužit především jako klidová zóna pro výskyt ohrožených druhů organismů a k jejich bezkolizním migracím ve vztahu k okolnímu zastavěnému území se silnicemi. Vodní tok je nejvýznamnějším místem výskytu druhu v migrační síti toků v rámci Morávky a zábor bude působit v biokoridoru přinejmenším rušivě (nejen pro vydru).

- riziko rušení při realizaci, trvalá změna ruchů v okolí liniového biotopu druhu.

Vliv návrhu územního plánu: i ve srovnání se stávajícími rušivými vlivy a zásahy do vodních toků při jejich údržbě lze předpokládat přinejmenším mírně negativní vliv (-1).

DOTČENÉ PŘEDMĚTY OCHRANY PO BESKYDY***Ciconia nigra* (čáp černý)**

Ovlivnění druhu vyplývá z návrhů umístěných v areálu 1,5 až 3 km od hnízdišť dvou párů na Travném a v okolí Morávky. Jako nejzásadnější se jeví cyklostezky na Travném (N10 a N11), v okolí VN Morávka (N4, N5 a N6) a záměr Z79 podél vodního toku Morávka v úseku, který je důležitým lovištěm druhu pod VN. Zábory ploch při výstavbě související zejména s bydlením (BV, SV), komunikací (přeložka silnice III/4774) apod. jsou drobného charakteru a spíše mají význam z hlediska kumulace záměrů.

Identifikace potenciálních ohrožujících faktorů ve vztahu k charakteru koncepce:

- riziko rušení při realizaci a provozu.
- zábor i fragmentace potenciálního biotopu – druh se vyskytuje při lovu v otevřené krajině.

Vliv návrhu územního plánu: vzhledem k nedostatku poznatků o výskytu na plochách dílčích záměrů koncepce mírně negativní vliv (-1) či vlivy nelze v této fázi hodnotit.

***Dryocopus martius* (datel černý)**

Ovlivnění druhu vyplývá zejména z nové koncepce cykloturistických tras vedených do svahů klidových částí pohorí. Specifická je cyklostezka v rámci Z79, která narušuje biotop druhu vyhledávaný s ohledem na nabídku potravy v luhu podél vodního toku Morávka především v mimohnízdni době a v zimě.

Identifikace potenciálních ohrožujících faktorů ve vztahu k charakteru koncepce:

- riziko rušení při realizaci a provozu.

Vliv návrhu územního plánu: vzhledem k obecnému nedostatku poznatků o výskytu v okolí ploch dílčích záměrů koncepce mírně negativní vliv (-1) či vlivy nelze v této fázi hodnotit.

***Picoides tridactylus* (datlík tříprstý)**

Ovlivnění druhu vyplývá z nové koncepce cykloturistických tras v oblasti Slavíče (N5 a N6).

Identifikace potenciálních ohrožujících faktorů ve vztahu k charakteru koncepce:

- riziko rušení při realizaci a provozu.

Vliv návrhu územního plánu: vzhledem k nárokům druhu na specifický biotop v klidových částech území nanejvýše mírně negativní vliv (-1).

***Bonasa bonasia* (jeřábek lesní)**

Ovlivnění druhu vyplývá zejména z nové koncepce cykloturistických tras vedených ve svazích Travného (N10 a N11), Slavíče (N5 a N6), ale také trasu N9, která sleduje linii pod hřebenovkou s Polomkou v místě souvislého kontaktu s populací jeřábka na Slovensku. Druh bude ovlivněn i dalšími cyklostezkami (míra vlivu je však na základě současného stavu znalostí diskutabilní). Identifikace potenciálních ohrožujících faktorů ve vztahu k charakteru koncepce:

- riziko rušení při realizaci a provozu.
- riziko zraňování při kolizích s cyklisty.

Vliv návrhu územního plánu: N5, N6, N9, N10 a N11 mírně negativní vliv (-1) až významně negativní vliv (-2), na ostatních místech s cyklostezkami vzhledem k nedostatku poznatků o výskytu na plochách dílčích záměrů koncepce mírně negativní vliv (-1) či vlivy nelze v této fázi hodnotit.

***Glauclidium passerinum* (kulíšek nejmenší)**

Ovlivnění druhu vyplývá z nové koncepce cykloturistických tras (N4, N5, N6, N9, N10, N11, N12).

Identifikace potenciálních ohrožujících faktorů ve vztahu k charakteru koncepce:

- riziko rušení při realizaci a provozu.

Vliv návrhu územního plánu: vzhledem k nárokům druhu na specifický biotop území mírně negativní vliv (-1).

***Ficedula parva* (lejsek malý)**

Ovlivnění druhu vyplývá z nové koncepce cykloturistických tras (zejména N12 a N13, ale také N9 a N5 s N6).

Identifikace potenciálních ohrožujících faktorů ve vztahu k charakteru koncepce:

- riziko rušení při realizaci a provozu v okolí porostl se staršími bučinami.

Vliv návrhu územního plánu: vzhledem k nárokům druhu na specifický biotop území nanejvýše mírně negativní vliv (-1).

***Strix uralensis* (puštík bělavý)**

Ovlivnění druhu vyplývá z nové koncepce cykloturistických tras na Travném (N10, N11), Slavíči (N5 a

N6) a pod Velkým Lipovým (N4).

Identifikace potenciálních ohrožujících faktorů ve vztahu k charakteru koncepce:

- riziko rušení při realizaci a provozu.

Vliv návrhu územního plánu: vzhledem k ojedinělosti teritorií 3 párů v rámci Morávky a nedostatku poznatků o vlivu cyklostezek mírně negativní vliv (-1) až významně negativní vliv (-2) či vlivy nelze v této fázi hodnotit.

***Dendrocopos leucotos* (strakapoud bělohřbetý)**

Možnost přímého i nepřímého ovlivnění druhu vyplývá z návrhu nových cykloturistických tras a zásahu do lesních porostů v rámci EVL, které povedou k dalšímu navýšení návštěvnosti území a zátěži předmětu ochrany v důsledku rušení druhu v areálu trvalého výskytu v EVL.

Identifikace potenciálních ohrožujících faktorů ve vztahu k charakteru koncepce:

- riziko rušení – zvýšení ruchů (včetně vizuálních) a hluku v areálu souvislého výskytu v období realizace a provozu záměru.

Vliv návrhu územního plánu: vzhledem k nedostatku poznatků o výskytu na plochách dílčích záměrů koncepce mírně negativní vliv (-1) či vlivy nelze v této fázi hodnotit.

***Tetrao urogallus* (tetřev hlušec)**

Možnost ovlivnění druhu vyplývá z návrhu nových cykloturistických tras, které povedou k dalšímu navýšení návštěvnosti území a zátěži předmětu ochrany v důsledku rušení druhu v areálu málo poznaného výskytu v EVL.

Identifikace potenciálních ohrožujících faktorů ve vztahu k charakteru koncepce:

- riziko rušení – zvýšení ruchů (včetně vizuálních) a hluku v areálu souvislého výskytu v období realizace a provozu záměru.

Vliv návrhu územního plánu: významně negativní vliv (-2) na Travném (návrhy N10 a N11).

***Picus canus* (žluna šedá)**

Ovlivnění druhu vyplývá zejména z návrhů nových cykloturistických tras (např. na Travném – N10,

N11), jako významný se jeví záměr Z79, kde se druh vyskytuje v břehových porostech Morávky

v hnízdní době i v zimním období.

Identifikace potenciálních ohrožujících faktorů ve vztahu k charakteru koncepce:

- riziko rušení při realizaci a provozu.

Vliv návrhu územního plánu: vzhledem k nedostatku poznatků o výskytu na plochách dílčích záměrů koncepce mírně negativní vliv (-1) či vlivy nelze v této fázi hodnotit.

HODNOCENÍ VLIVŮ ÚZEMNÍHO PLÁNU NA CELISTVOST LOKALIT, KUMULACE VLIVŮ

Celistvostí u EVL či PO rozumíme udržení kvality lokality z hlediska naplňování jejích ekologických funkcí ve vztahu k předmětům ochrany. V dynamickém pojetí jde o schopnost ekosystémů nadále fungovat způsobem, který je příznivý pro předměty ochrany z hlediska zachování,

popř. zlepšení jejich stávajícího stavu. Celistvost lokality je zachována, pokud má lokalita vysoký potenciál pro zabezpečení cílů ochrany, má zachovány ekologické funkce, samočisticí a obnovné schopnosti v rámci své dynamiky. Celistvost je chápána ve vztahu k celé škále faktorů včetně krátkodobých, střednědobých a dlouhodobých vlivů. Celistvost je tedy chápána v první řadě z ekologického, nikoli topografického hlediska.

Hledisko zachování celistvosti dotčených lokalit soustavy Natura 2000 bylo bráno v úvahu v předešlých kapitolách. Zahrnuje zachování dostatečných ploch přírodních stanovišť – předmětů ochrany EVL Beskydy v řešeném území a to s ohledem na kvalitativní charakteristiky a výskyt ZCHD rostlin a živočichů. U předmětů ochrany - druhů rostlin a živočichů bylo přihlíženo k hledisku zachování celistvosti biotopů druhů.

Bylo identifikováno riziko působení kumulativních vlivů na předměty ochrany EVL i PO Beskydy. Za kumulativní vlivy jsou považovány všechny vlivy, které budou na předměty ochrany EVL a PO působit teprve v součtu vlivů vyplývajících z dalších antropogenních aktivit v řešeném území a jeho okolí. Z hlediska kumulace negativních vlivů jsou významné zejména návrhy nových cykloturistických tras, které často procházejí nejcennějšími klidovými zónami s výskytem plachých druhů živočichů, tvořících předměty ochrany EVL a PO Beskydy. Tyto plochy by měly být vzájemně propojeny z hlediska prostupnosti krajiny pro tyto plaché a ekologicky náročné druhy živočichů a zasíťování území EVL cyklostezkami bude v kumulaci s ostatními záměry (ÚP Čeladné, Trojanovic apod.) zvyšovat riziko tvorby migračních bariér. Kumulace takových vlivů má nejzásadnější dopad na specifické druhy, které jsou na stanoviště vázány celoročně a jejichž populace z Beskyd mizí jak v důsledku zvyšující se návštěvnosti a budování nových lesních cest, svážnic, sjezdovek, lanovek apod., ale také v důsledku těžby dřeva (tetřev, medvěd a dnes např. již i rys).

V Dodatku č. 3 k naturovému posouzení ÚP Morávka se konstatuje:

Návrh ÚP Morávka byl ve srovnání s verzí, na kterou reagovalo naturové posouzení, dodatek k naturovému posouzení a dodatek č. 2 k naturovému posouzení (Příloha č. 2) upraven dle požadavků uvedených v tomto dodatku. Spolu s dříve vyloučenou cyklostezkou N11 byla dále na úrovni ÚP vyloučena cyklostezka N10.

Závěr

Vzhledem k respektování požadavků na úpravy návrhu ÚP Morávka, které uvedeny v Dodatku č.2 naturového posouzení, lze na této koncepční úrovni vyloučit významný negativní vliv územního plánu na EVL a PO Beskydy.

Minimalizační opatření na úrovni ÚP nejsou dále navrhována.

Návrh požadavků na rozhodování ve vymezených plochách a koridorech z hlediska minimalizace vlivů: posouzení návrhů cyklostezek N9, N4, N5 a N6 dle § 45i zákona č. 114/1992 Sb, v platném znění.

III.A.c) VYHODNOCENÍ VLIVŮ NA SKUTEČNOSTI ZJIŠTĚNÉ V ÚZEMNĚ ANALYTICKÝCH PODKLADECH

c.1) VYUŽITÍ SILNÝCH STRÁNEK ŘEŠENÉHO ÚZEMÍ A PŘÍLEŽITOSTÍ VYPLÝVAJÍCÍCH ZE ŠIRŠÍCH VZTAHŮ ÚZEMÍ

ÚP Morávka využívá silných stránek a příležitostí vyskytujících se na území Morávka a týkajících se opatření řešitelných prostřednictvím územního plánu v jednotlivých oblastech podle rozboru udržitelného rozvoje provedeného v rámci Územních analytických podkladů ÚAP) zpracovaných pro správní obvod (SO) obce s rozšířenou působností (ORP) Frýdek - Místek s takto formulovanými úkoly k řešení v rámci územního plánování pro jednotlivé oblasti:

1. HORNINOVÉ PROSTŘEDÍ A GEOLOGIE

- ÚP respektuje a dodržuje ochranu ložisek nerostných surovin a chráněných ložiskových území.

2. VODNÍ REŽIM

- Koncepce řešení vodního hospodářství obsažená v ÚP navrhuje vybudování infrastruktury pro odvod a čištění odpadních vod na stávajících ČOV Raškovice s rezervou pro navržené ČOV na území obce, případně a dokončení výstavby 2 navržených ČOV.
- Koncepce řešení vodního hospodářství obsažená v ÚP navrhuje opatření směřující k posilování retenční schopnosti území a nenarušování povrchových a podzemních zdrojů vody a pramenišť.

3. HYGIENA ŽIVOTNÍHO PROSTŘEDÍ

- ÚP návrhem dostatečných ploch pro bydlení umožňuje rozvoj bydlení v obci s příznivým stavem v oblasti čistoty ovzduší.

4. OCHRANA PŘÍRODY A KRAJINY

- ÚP respektuje chráněné plochy v obci, respektuje ochranné podmínky stanovené pro území CHKO Beskydy, nenarušuje vysokou ekologickou stabilitu území, řeší návaznosti vedení regionálních a nadregionálních biokoridorů a jejich doplnění o lokální prvky ÚSES.
- ÚP umožňuje realizaci komplexních pozemkových úprav.

5. ZEMĚDĚLSKÝ PŮDNÍ FOND A POZEMKY URČENÉ K PLNĚNÍ FUNKCÍ LESA

- Návrh ÚP navrhuje záborů PUPFL v minimálním rozsahu pro rozvoj rekreace, sportu a cyklostezky (jedná se vesměs o plochy bezlesí, nebo v případě cyklostezek se nebude jednat o kácení), nenavrhuje zábor LZÚ, umožňuje nové výsadby lesa (remízky, aleje podél cest, vodních toků), které budou plnit zejména funkci ekologickou a krajinnou.

6. VEŘEJNÁ DOPRAVNÍ A TECHNICKÁ INFRASTRUKTURA

- ÚP využívá polohy obce jako atraktivní vyjížďkové místo pro cykloturistiku a vycházkové místo pro turistiku (letní i zimní) i hipoturistiku, s bezproblémovým zásobováním území pitnou vodou, a energiemi.
- ÚP umožňuje rozvoj rekreační dopravy, revitalizaci vodních toků, a modernizaci dopravní a technické infrastruktury a nenavrhuje výstavbu do záplavových území.

7. SOCIODEMOGRAFICKÉ PODMÍNKY

- ÚP umožňuje udržet trvalý růst počtu obyvatel a realizaci zařízení pro seniory spolu s rozvojem volnočasových aktivit pro děti a mládež, příliv nových obyvatel v rámci rezidenční funkce území pro Ostravskou aglomeraci umožní udržet občanskou vybavenost v obci.

8. BYDLENÍ

- ÚP navrhuje nové rozvojové plochy pro bydlení s ohledem na možnosti napojení na stávající nebo ÚP navrženou dopravní a technickou infrastrukturu.

9. REKREACE

- ÚP využívá výhodné polohy obce z hlediska možností rozvoje rekreace a cestovního ruchu, existence lyžařského areálu, vysokého podílu značených turistických tras a cyklotras a umožňuje sportovně rekreačních aktivit s využitím dotačních titulů EÚ.

10. HOSPODÁŘSKÉ PODMÍNKY

- ÚP umožňuje realizovat určitý podíl obytné funkce pro nové ekonomické aktivity v regionu (Hyundai apod.) a zhodnocení ekonomického potenciálu turistického ruchu.

c.2) ODSTRANĚNÍ NEBO OMEZENÍ SLABÝCH STRÁNEK ŘEŠENÉHO ÚZEMÍ A HROZEB VYPLÝVAJÍCÍCH ZE ŠIRŠÍCH VZTAHŮ ÚZEMÍ

ÚP Morávka odstraňuje nebo omezuje (eliminuje) slabé stránky a hrozby vyskytující se na území Morávka a týkající se opatření řešitelných prostřednictvím územního plánu v jednotlivých oblastech podle rozboru udržitelného rozvoje provedeného v rámci Územních analytických podkladů ÚAP) zpracovaných pro správní obvod (SO) obce s rozšířenou působností (ORP) Frýdek - Místek s takto formulovanými úkoly k řešení v rámci územního plánování pro jednotlivé oblasti:

1. HORNINOVÉ PROSTŘEDÍ A GEOLOGIE

- ÚP nenavrhuje novou výstavbu na sesuvných územích a nenavrhuje další využívání zdrojů nerostných surovin.

2. VODNÍ REŽIM

- ÚP nenavrhuje a nerozšiřuje novou zástavbu a nová zastavitelná území do záplavových území Q₁₀₀ a do území, která by vedla k návrhu nákladných protipovodňových opatření, případně zhoršovala odtok z území a navrhuje ekologicky vhodný způsob likvidace odpadních vod.

3. HYGIENA ŽIVOTNÍHO PROSTŘEDÍ

- ÚP vytváří předpoklady k využití ekologicky šetrných a obnovitelných zdrojů energie pro vytápění.

4. OCHRANA PŘÍRODY A KRAJINY

- ÚP nenavrhuje propojování sídel ani expanzi staveb do volné krajiny, které představuje významné ohrožení z hlediska ochrany krajinného rázu, ani návrh liniových staveb pro dopravu a energetiku a s nimi související fragmentaci území, která představuje potenciální nebezpečí pro zájmy ochrany přírody a krajiny.
- ÚP prověřil návaznosti ÚSES na hranicích obce.

5. ZEMĚDĚLSKÝ PŮDNÍ FOND A POZEMKY URČENÉ K PLNĚNÍ FUNKCÍ LESA

- Návrh nových ploch pro výstavbu byl veden snahou minimalizovat zábory zemědělské půdy a zejména zemědělské půdy s vyšším stupněm ochrany nebo vysokou bonitou, využívá především stávajících ploch, které jsou již vyjmuty ze zemědělského půdního fondu, k výstavbě využívá přednostně proluky ve stávající zástavbě.

6. VEŘEJNÁ DOPRAVNÍ A TECHNICKÁ INFRASTRUKTURA

- Součástí návrhu ÚP je možnost rekonstrukcí stávající komunikační sítě (včetně úpravy šířkového uspořádání), vybudování soustavné kanalizační sítě ukončené ČOV, rozvoj elektrifikace a plynofikace.

7. SOCIODEMOGRAFICKÉ PODMÍNKY

- ÚP využívá poměrně dobré dostupnosti sociálních a zdravotních služeb a návrhem dostatečných ploch pro rozvoj bydlení umožňuje zastavení procesu postupného stárnutí obyvatelstva v obci, zároveň však nenavrhuje vznik satelitních obytných komplexů, které vedou k sociálnímu napětí mezi novými a původními obyvateli obce.

8. BYDLENÍ

- Návrhu nových zastavitelných ploch obsažený v ÚP je podmíněn rozšiřováním další veřejné infrastruktury (nové komunikace, kanalizace, plyn, veřejné osvětlení, ČOV apod.) a služby, které musejí být hrazeny především z veřejných zdrojů.

9. REKREACE

- ÚP umožňuje modernizaci stávajících a zřizování nových zařízení rekreace a cestovního ruchu, při respektování podmínek ochrany přírody a krajiny, včetně vedení cyklistických stezek a budování nových cyklistických stezek a tras.

10. HOSPODÁŘSKÉ PODMÍNKY

- Návrh ÚP umožňuje zvýšení ekonomické výkonnosti turistického ruchu, který v obci představuje rozhodující zdroj příjmů a zaměstnanosti, včetně ekonomické prosperity zařízení občanského vybavení.

III.A.d) PŘÍPADNÉ VYHODNOCENÍ VLIVŮ NA JINÉ SKUTEČNOSTI OVLIVNĚNÉ NAVRŽENÝM ŘEŠENÍM, AVŠAK NEPODCHYCENÉ V ÚZEMNĚ ANALYTICKÝCH PODKLADECH, NAPŘÍKLAD SKUTEČNOSTI ZJIŠTĚNÉ V DOPLŇUJÍCÍCH PRŮZKUMECH A ROZBORECH

Navržené řešení nemá vlivy na skutečnosti nepodchycené v územně analytických podkladech a zjištěné v doplňujících průzkumech a rozborech.

III.A.e) VYHODNOCENÍ PŘÍNOSU ÚZEMNÍHO PLÁNU K NAPLNĚNÍ PRIORITY ÚZEMNÍHO PLÁNOVÁNÍ PRO ZAJIŠTĚNÍ UDRŽITELNÉHO ROZVOJE ÚZEMÍ, JEŽ BYLY SCHVÁLENY V POLITICE ÚZEMNÍHO ROZVOJE NEBO V ZÁSADÁCH ÚZEMNÍHO ROZVOJE

e.1) POLITIKA ÚZEMNÍHO ROZVOJE ČESKÉ REPUBLIKY

Základní vymezení republikových priorit, rozvojových oblastí, rozvojových os a specifických oblastí dotýkající se řešeného území je provedeno v Politice územního rozvoje ČR (PÚR).

PÚR ČR 2008 definuje republikové priority územního plánování, které jsou dále rozpracovány a upřesněny v Zásadách územního rozvoje Moravskoslezského kraje.

Z PÚR ČR 2008 je patrné základní vymezení specifické oblasti **SOB2 Specifická oblast Beskydy** zahrnující, kromě vlastního území obce Morávka, území obcí z ORP Frenštát pod Radhoštěm, Frýdek – Místek (jižní okraj), Frýdlant nad Ostravicí, Jablunkov (západní okraj), Rožnov pod Radhoštěm, Třinec (jihozápadní okraj), Vsetín (východní část).

Úkoly pro územní plánování v rámci územně plánovací činnosti kraje a koordinace územně plánovací činnosti obcí jsou pro tuto specifickou oblast navrhovány následovně:

- a) vytvářet územní podmínky pro umístování aktivit spojených s restrukturalizací ekonomiky,
- b) vytvářet územní podmínky pro zlepšení dopravní dostupnosti hraničních oblastí se Slovenskem,
- c) vytvářet územní podmínky pro rozvoj systému přeshraničních pěších a cyklistických tras,
- d) vytvářet územní podmínky pro rozvoj rekreace,
- e) chránit v ÚPD území pro modernizaci a rekonstrukci silnice I/11 v úseku MÚK R48 – státní hranice na kapacitní silnici v souladu s rozvojovými aktivitami oblasti,
- f) vytvářet územní podmínky pro zemědělskou výrobu podhorského a horského charakteru, zejména vymezením vhodných lokalit pro zatravnění a pastvinářství.

Všechny tyto úkoly, týkající se území obce Morávka jsou v ÚP naplňovány.

e.2) ZÁSADY ÚZEMNÍHO ROZVOJE MORAVSKOSLEZSKÉHO KRAJE

ÚP Morávka respektuje Zásady územního rozvoje Moravskoslezského kraje, které se týkají území obce Morávka.

V Zásadách územního rozvoje Moravskoslezského kraje, bylo provedeno upřesnění vymezení specifické oblasti SOB2 Specifická oblast Beskydy. **Správní území obce Morávka je, v souladu s Politikou územního rozvoje ČR, zahrnuto do specifické oblasti SOB2 Specifická oblast Beskydy.**

ZÚR Moravskoslezského kraje upřesňují na území Moravskoslezského kraje ZÚR ČR a stanovují tyto priority, úkoly a limity týkající se ÚP Morávka:

A. PRIORITY ÚZEMNÍHO PLÁNOVÁNÍ KRAJE PRO ZAJIŠTĚNÍ UDRŽITELNÉHO ROZVOJE ÚZEMÍ

1. ZÚR stanovují priority územního plánování Moravskoslezského kraje pro dosažení vyváženého vztahu územních podmínek pro hospodářský rozvoj, sociální soudržnost obyvatel kraje a příznivé životní prostředí. Priority uvedené v článcích 2. až 18. jsou základním východiskem pro zpracování územně plánovací dokumentace a územně plánovacích podkladů na úrovni kraje i obcí a pro rozhodování o změnách v území, z nich se území Morávky týkají body:

5. Vytvoření podmínek pro rozvoj polycentrické sídelní struktury podporou:
- ⇒ kooperačních vazeb velkých měst a správních center v pásech koncentrovaného osídlení ve východní části kraje:
 - * v podhůří Beskyd mezi Novým Jičínem, Kopřivnicí přes Frýdek - Místek a Třinec po Jablunkov.
- Realizací záměrů obsažených v návrhu ÚP Morávka, zejména v oblasti bydlení, dojde k posílení těchto kooperačních vazeb, vzhledem k tomu, že v rámci území obce Morávka lze realizovat určitý podíl bydlení v rodinných domech pro současné obyvatele zejména města Frýdek - Místek a dalších, které budou poskytovat pro obyvatele Morávka významný podíl pracovních příležitostí a vyšší občanské vybavenosti.*
6. Regulace extenzivního rozvoje sídel včetně vzniku nových suburbánních zón, efektivní využívání zastavěného území, preference rekonstrukce nevyužívaných ploch a areálů před výstavbou ve volné krajině.
ÚP Morávka navrhuje pro novou výstavbu přednostně rezervy v zastavěném území, nebo nové zastavitelné plochy navrhuje na plochách na toto území navazujících.
7. Ochrana a zkvalitňování obytné funkce sídel a jejich rekreačního zázemí; rozvoj obytné funkce řešit současně s odpovídající veřejnou infrastrukturou.
Součástí ÚP Morávka je návrh doplnění potřebné veřejné infrastruktury.
8. Rozvoj rekreace a cestovního ruchu na území Slezských Beskyd, Moravských Beskyd; vytváření podmínek pro využívání přírodních a kulturně historických hodnot daného území jako atraktivit cestovního ruchu při respektování jejich nezbytné ochrany.
Součástí návrhu ÚP Morávka je návrh sportovních rekreačních zařízení, zároveň záměry obsažené v ÚP nesnižují atraktivitu obce v oblasti cestovního ruchu.
9. Zamezení rozšiřování stávajících a vzniku nových lokalit určených pro stavby k rodinné rekreaci v nejvíce exponovaných prostorech (viz kap. B, C a E).
Součástí návrhu ÚP Morávka nejsou záměry na realizaci nových staveb pro rodinnou rekreaci.
10. Vytváření územních podmínek pro rozvoj integrované hromadné dopravy.
Součástí návrhu ÚP Morávka jsou i zásady řešení hromadné osobní dopravy.
11. Vytváření územních podmínek pro rozvoj udržitelných druhů dopravy (pěší dopravy a cyklo dopravy) v návaznosti na:
 - * ostatní dopravní systémy kraje
 - * systém pěších a cyklistických tras přilehlého území ČR, Slovenska a Polska*včetně preference jejich vymezování formou samostatných stezek s využitím vybraných místních a účelových komunikací s omezeným podílem motorové dopravy.
Součástí návrhu ÚP Morávka je i řešení pěších a cyklistických tras a stezek.*
14. Ochrana výjimečných přírodních hodnot území (zejména CHKO Beskydy, CHKO Poodří a CHKO Jeseníky) včetně ochrany pohledového obrazu významných krajinných horizontů a významných krajinných, resp. kulturně historických dominant.
Součástí návrhu ÚP Morávka je i posouzení vlivů na udržitelný rozvoj území, na životní prostředí (SEA) a na prvky soustavy Natura 2000.
15. Preventivní ochrana území před potenciálními riziky a přírodními katastrofami, s cílem minimalizovat rozsah případných škod na civilizačních, kulturních a přírodních hodnotách území kraje.
V grafické části odůvodnění – ve výkrese II.B.a) Koordinační výkres je zakresleno záplavové území zvláštní povodně pod vodním dílem Morávka, tento zákres nemá přímý vliv na koncepci rozvoje obce.
16. Respektování zájmů obrany státu a civilní ochrany obyvatelstva a majetku.
V rámci návrhu Zadání ÚP Morávka nebyly stanoveny.

III.A.f) VYHODNOCENÍ VLIVŮ NA UDRŽITELNÝ ROZVOJ ÚZEMÍ – SHRNUÍ**f.1) VYHODNOCENÍ VYVÁŽENOSTI VZTAHU ÚZEMNÍCH PODMÍNEK**

Pro hodnocení vyváženosti pilířů udržitelného rozvoje dotýkající se řešeného území jsou výchozím dokumentem ÚAP Moravskoslezského kraje (Atelier T-plan, s.r.o., r. 2011 a 2009). K hodnocení zde byla použita základní 7 stupňová škála, hodnotící převahu silných nebo slabých stránek pilířů udržitelného rozvoje (životního prostředí, hospodářských podmínek, soudržnosti obyvatel území). Výhodou je srovnání provedené na úrovni celého kraje a po dvě období, rok 2009 a první aktualizace v r. 2011. Výsledné hodnocení vlastního územního plánu se liší lepším hodnocení soudržnosti obyvatel a výrazně horším hodnocení hospodářských podmínek území (zejména s ohledem na nezaměstnanost, i přes zlepšení v posledních letech).

Tab. Hodnocení vyváženosti pilířů udržitelného rozvoje dotýkající se řešeného území

Pilíř-podmínky	hodnocení (hodnoty: 1-nejlepší, 4-průměrné, 7-nejhorší)		
	ÚAP MSK r. 2011 v závorce r. 2009	ÚAP SO ORP Frýdek Místek (2010)	výsledné hodnocení územního plánu
Životní prostředí	1 – velmi dobré (1)	1 – velmi dobré	1 – velmi dobré
Soudržnost obyvatel území	5 – podprůměrné (5)	4 – průměrné	3 – nadprůměrné
Hospodářské podmínky území	1 – velmi dobré (2)	1 – velmi dobré	4 – průměrné

Dále je provedeno i srovnání s ÚAP SO ORP Frýdek Místek (aktualizace r. 2010, 2012), zde je celkově hodnocena vyváženost pilířů udržitelného rozvoje kategorií 1, tj. jako obec s vyváženými a pozitivně hodnocenými podmínkami u všech tří pilířů (podle metodiky MMR). Současně byl proveden převod i na 7 stupňovou škálu pro vzájemnou srovnatelnost jednotlivých hodnocení.

Řešené území vykazuje z hlediska udržitelnosti rozvoje území mírné ohrožení hospodářského rozvoje (zejména z hlediska zaměstnanosti obyvatel). Jako velmi dobré (z pohledu regionu – ORP Frýdek Místek) až dobré z hlediska širších poměrů ČR je možno hodnotit podmínky pro příznivé životní prostředí. Specifickou hodnotou řešeného území je jeho **rekreační potenciál** (přehrada bez vlastního rekreačního využití a CHKO Moravskoslezské Beskydy).

S ohledem na funkci obce ve struktuře osídlení (především bydlení a rekreace) a přírodní podmínky jejího rozvoje je předpokladem udržitelnosti rozvoje řešeného území posílení hospodářského podmínek v rámci širšího regionu (realizace průmyslových zón v SO ORP Frýdek - Místek). Ve vlastním řešeném území pak posílení obytné funkce obce, při minimalizaci dopadů v oblasti životního prostředí (zejména omezení negativních vlivů intenzivní rekreace v severní části řešeného území) či přímo negativních dopadů na rekreační potenciál řešeného území.

Optimalizace funkcí řešeného území s ohledem na širší region je předpokladem přiměřeného rozvoje obce, který by však neměl překročit limity obce (jak z hlediska tradice zástavby, zachování dobré sociální soudržnosti obyvatel, tak i podmínek vybavenosti obce).

f.2) VYHODNOCENÍ VLIVU ÚZEMNÍHO PLÁNU NA ŽIVOTNÍ PROSTŘEDÍ A SYSTÉM NATURA 2000

Zpracováním územního plánu Morávka se stanoví základní koncepce rozvoje území obce, ochrana jeho hodnot, urbanistická koncepce včetně plošného a prostorového uspořádání, uspořádání krajiny a koncepce veřejné infrastruktury.

Územním plánem je vymezeno zastavěné území a zastavitelné plochy.

Řešení územního plánu Morávky předkládá zábor 29,56 ha (po VP 29,60 ha), z toho je 22,08 ha zemědělských pozemků.

Největší podíl je vymezen pro plochy bydlení – individuální v rodinných domech vesnické (11,83 ha) a plochy bydlení smíšené obytné vesnické (10,49 ha). Využití ploch na ostatní aktivity je řádově menší. Zábor půdy v třídě ochrany I a II je minimální (1,56 ha - třída ochrany II). Většina ploch je v třídě ochrany IV a V. 1ha je odvodněn.

Využití ploch na ostatní aktivity je řádově menší.

Trvalý zábor pozemků určených k plnění funkcí lesa je pro plochy v návrhu územního plánu 1,40 ha.

Územní plán dále řeší územní systém ekologické stability. Nadregionální a regionální systém respektuje požadavky Zásad územního rozvoje MSK. Současně přebírá i migrační koridory pro přechod velkých šelem (viz text tohoto posouzení).

Součástí hodnocení je i studie Natura 2000, která navrhuje vyloučení některých zastavitelných ploch a redukci cyklostezek.

Nová obytná výstavba ve správním území Morávky je v exponovaném území (plocha P1) podmíněna územní studií. V ostatních územích nově navržená zástavba umístěna do proluk nebo navazuje na současnou zástavbu.

Územní plánu dále řeší zásobování nové výstavby vodou, plynem a elektrickou energií. Současně územní plán navrhuje výstavbu kanalizace a ČOV.

Z hlediska životního prostředí v budoucnu bude klíčová kvalita ovzduší, likvidace splaškových vod, zachování krajinného rázu a zejména zachování biodiverzity v chráněných územích. Předpokládá se přechod na vytápění zemním plynem namísto pevných paliv.

Předložený územní plán Morávky je z hlediska ochrany životního prostředí a přírody akceptovatelný při dodržení doporučení uvedených v kapitole III.A.a) tohoto vyhodnocení.

U hodnoceného návrhu územního plánu Morávky byl identifikován významně negativní vliv na předmět ochrany PO Beskydy *Tetrao urogallus* (tetřev hlušec), u dalších druhů nelze takový vliv vyloučit: *Bonasa bonasia* (jeřábek lesní), *Strix uralensis* (puštík bělavý).

V případě EVL Beskydy nelze vyloučit významně negativní vliv na předměty ochrany:

Triturus montandoni (čolek karpatský),

Ursus arctos (medvěd hnědý),

Lynx lynx (rys ostrovid).

Významně negativní vliv byl konstatován, resp. ho nebylo možné vyloučit z důvodu návrhů nových cykloturistických stezek.

Návrh na úpravy územního plánu

- Z ÚP vyloučit všechny nově navrhované zastavitelné plochy, které jsou navrhované v plochách typech přírodních stanovišť (TPS) 6510 (resp. v biotopu T1.1 Mezofilní ovsíkové louky a v plochách dalších dotčených TPS (předměty ochrany EVL Beskydy) a které jsou zároveň známými lokalitami zvláště chráněných druhů. Celková plošná ztráta na jednotlivých dotčených TPS by přitom neměla překračovat hodnotu 5% jejich rozlohy v rámci k.ú. Morávka,
- Zásadní redukce či úplné vyloučení nově navrhovaných cykloturistických tras.

V rámci dodatku k SEA – ÚP Morávka bylo konstatováno:

Na základě připomínek Správy chráněné krajinné oblasti Beskydy a jednání konaného dne 13. 1. 2014 na Magistrátě města Frýdku - Místku, kde byly připomínky projednány a ze stran SCHKO Beskydy upřesněny, tak aby mohl být územní plán Morávka upraven a doplněn a Správou CHKO Beskydy akceptován. Jedná se o změny u:

- jednotlivých stavebních záměrů
- ÚSES
- naturové hodnocení

Stavební záměry:

Byly upřesněny podmínky pro základní koncepci rozvoje obce (zejména neakceptování stavby oplocení v nezastavěném území CHKO Beskydy a výstavbu, umístování staveb v rozporu s 549 a 550 zákona č. 114/1992 Sb. v platném znění), dále podmínky pro využití ploch s rozdílným způsobem využití (stavbu fotovoltaických elektráren povolit pouze na střechách a fasádách objektů, na plochách smíšených obytných nepovolovat umístění objektů mobilního charakteru), z ÚP vyřadit cykloturistické stezky N10 a N11, u ploch BV, SV a RI omezit limitní výšku stavby na 1.nadzemní podlaží a podkrovní.

ÚSES:

U územního systému ekologické stability upravit vylišení biocenter dle Správy CHKO Beskydy, tak aby nedocházelo k rozdělení porostních skupin.

Natura 2000:

Z hlediska hodnocení Natury 2000 doporučuje Správa CHKO Beskydy vyloučit cyklostezky N10 a N11.

Zpracovatel hodnocení Natura 2000 (Urban 2013, 2014) předkládá následující návrh opatření k vyloučení významně negativního vlivu ÚP na předměty ochrany a celistvost EVL a PO Beskydy (ve shodě s naturovým posouzením z dubna 2013 a dodatkem z listopadu 2013 a Dodatkem č. 2 z ledna 2014 a Dodatkem č. 3 z února 2014):

- Vyloučení cyklostezky N10.
- Autory posouzení bylo dále navrhováno vyloučení cyklostezky N9. Vzhledem k obecnosti koncepce a neprovedení specializovaných přírodovědných průzkumů a tedy nejistotě při stanovení hladiny významnosti vlivů (průzkumy nebyly v průběhu zpracování požadovány) a dále vzhledem k opravenému stanovisku SCHKO Beskydy k návrhu ÚP Morávka ze dne 18. 12. 2013 (č.j.: 130/BE/14, vyřizuje J. Pnioková), ve kterém jsou jako cyklostezky vyznačující se významně negativním vlivem zmiňovány pouze N10 a N11 v masivu Travného, lze na této koncepční úrovni cyklostezku N9 v ÚP ponechat (vliv nelze v této fázi hodnotit), ovšem s tím, že v dalších fázích bude provedeno posouzení tohoto záměru dle § 45i z.č. 114/1992 Sb., v platném znění. To se týká rovněž dalších cyklostezek, u kterých nebylo možné na této koncepční úrovni vyloučit významně negativní vliv (N4, N5, N6).

V případě, že budou respektována výše uvedená opatření, je možné na této koncepční úrovni konstatovat pouze mírně negativní vliv na předměty ochrany a celistvost EVL a PO Beskydy s tím, že u cyklostezek N9, N4, N5 a N6 je požadováno provedení posouzení dle § 45i zákona č. 114/1992 Sb., v platném znění, v dalších fázích (návrh požadavků na rozhodování ve vymezených plochách a koridorech z hlediska minimalizace vlivů).

Závěrem lze konstatovat, že tyto změny nejsou v rozporu s hodnocením SEA a předložený územní plán Morávky je z hlediska ochrany životního prostředí a přírody akceptovatelný při dodržení doporučení uvedených v posouzení SEA (viz. Kap. 7.) doplněných o následující doporučení vyplývající z projednání koncepce:

- V nezastavěném území CHKO Beskydy neakceptovat stavby oplocení
- Nepovolovat výstavbu, umístování staveb v rozporu s § 49 a § 50 zákona č. 114/1992 Sb., v platném znění (ochrana zvláště chráněných druhů rostlin a živočichů)
- Výstavbu fotovoltaických elektráren povolit pouze na střechách a fasádách objektů
- Na zastavěných nebo zastavitelných plochách smíšených obytných neumísťovat objekty mobilního charakteru (např. maringotky, mobilhausy apod.)

- upravit rozsah biocenter podle Správy CHKÚ Beskydy
- vyloučit z územního plánu cyklostezky N10 a N11
- povolení cyklostezek N9, N4, N5 a N6 podmínit posouzením dle § 45i zák. č. 114/1992 Sb., v platném znění, v dalších fázích rozhodování.

Ve Vyjádření k doplnění územního plánu ve smyslu Dodatku k SEA - ÚP Morávka ze dne 10. 2. 2014 (17. 2. 2014) RNDr. J. Skořepa, CSc. konstatuje:

V grafické i textové části Územního plánu Morávka byly provedeny opravy a doplnění ve smyslu doporučení specifikovaných v Dodatku k SEA - ÚP Morávka ze dne 10. 2. 2014 lze konstatovat, že předložený Územní plán Morávky je z hlediska ochrany životního prostředí a přírody akceptovatelný a naplnil podmínky a opatření specifikovaná v Dodatku SEA z 10. 2. 2014 a respektoval i požadavky na úpravy návrhu ÚP Morávka, které jsou uvedeny v Dodatku č. 2 naturového posouzení. Na této koncepční úrovni lze vyloučit významný negativní vliv Územního plánu na EVL a PO Beskydy.