



MORÁVKA

Vyhodnocení dotazníkového šetření

listopad 2015



1 ZÁKLADNÍ ÚDAJE

Dotazníkové šetření bylo na Morávce realizováno v souvislosti s přípravou strategického plánu Sdružení obcí podvodí Morávky. Probíhalo od poloviny září do 5. října 2015 a jeho nástrojem byl standardizovaný dotazník přizpůsobený potřebám obce. Dotazník byl určen obyvatelům s trvalým bydlištěm i bez něj, měl svou tištěnou a elektronickou podobu a mohli jej vyplňovat jednotlivci (sami za sebe) i domácnosti (společně). Analogické šetření probíhalo v dalších osmi obcích mikroregionu.¹

Tabulka č. 1: Základní údaje

Počet obyvatel starších 15 let ²	908
Počet doručených dotazníků ³	182
Počet zapojených respondentů ⁴	230
Návratnost ⁵	25,33 %

Struktura respondentů koresponduje se strukturou obyvatel Morávky a dosažená návratnost vysoce převyšuje hodnoty obvyklé při tomto typu šetření.⁶ Výsledky šetření lze proto považovat za reprezentativní a relevantní pro navazující rozhodování.

Následující text prezentuje závěry šetření formou shrnutí odpovědí na položené otázky. Statisticky vyhodnocuje odpovědi na uzavřené otázky a předkládá srovnání výsledků za Morávku s výsledky za celý mikroregion. Výsledky za obyvatele dolní a horní části obce předkládá odděleně.⁷ Dále shrnuje odpovědi na otevřené otázky (komentáře respondentů), které byly ve vyplněných dotaznících zaznamenány alespoň dvakrát.⁸ Nevyjadřuje se k relevanci a obsahové správnosti jednotlivých odpovědí.

¹ Dobruška, Krásná, Nižní Lhoty, Nošovice, Pražmo, Raškovice, Vojkovic a Vyšší Lhoty.

² K 26. březnu 2011. Zdroj: ČSÚ 2013.

³ Z toho 31 elektronických.

⁴ Z toho 88 % s trvalým bydlištěm v obci a 11 % bez něj. Zbývající respondenti údaj nevedli.

⁵ Návratnost je vypočtena jako poměr mezi počtem respondentů a počtem obyvatel starších 15 let.

⁶ Pro srovnání: v druhém kole senátních voleb 2010 bylo na Morávce odevzdáno 146 hlasů (ČSÚ 2010).

⁷ V příslušných grafech jsou údaje řazeny do kategorií: dolní část; horní část (v obou případech jde o údaje za respondenty, kteří v dotazníku uvedli jednu z uvedených variant); Morávka (údaje za všechny respondenty). Vzhledem k malému počtu respondentů, kteří uvedli trvalé bydliště v horní části obce (8 % všech respondentů), a k velkému počtu respondentů, kteří své trvalé bydliště v obci neupřesnili (46 % všech respondentů), mají odděleně publikované informace pouze omezenou vypovídací schopnost.

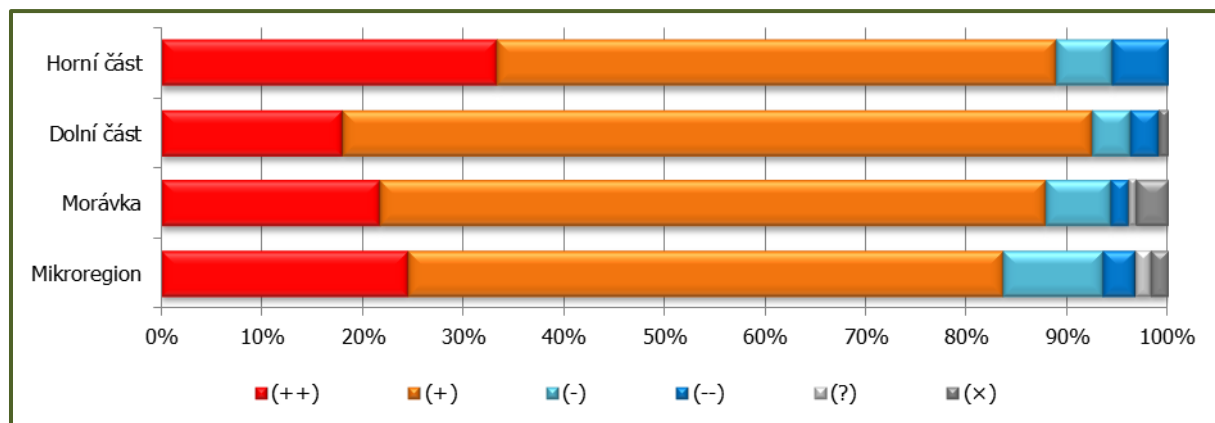
⁸ Komplettní soubor odpovědí byl předán obci, která jej bude brát v úvahu při svém rozhodování.

2 VYHODNOCENÍ

2.1 INFORMOVANOST

Otázka: „**Jste spokojen(a) s dostupností informací o dění v obci? Pokud nejste spokojen(a), proč? Co konkrétního můžeme zlepšit?**“

Obrázek č. 1: Jste spokojen(a) s dostupností informací o dění v obci?⁹



88 % respondentů je s dostupností informací o dění v obci spíše nebo velmi spokojeno. Respondenti z dolní i horní části obce se ve svém hodnocení v podstatě shodují. K otázce bylo zaznamenáno devatenáct doplňujících komentářů, směřujících zejména k následujícím bodům:¹⁰

- Obecní webové stránky i zpravodaj obsahují málo konkrétních a relevantních informací, např. o plánovaných akcích nebo aktivitách obecního úřadu. Obecní zpravodaj se podle respondentů příliš soustřeďuje na aktivity školy. Obecní webové stránky by mohly obsahovat více reportáží z akcí a fotografií.
- Informace jsou často podávány ex-post. Respondenti navrhuji větší využití elektronické pošty (mailing list). Obecní zpravodaj by mohl vycházet častěji.
- Obec by měla zvážit vytvoření vlastního profilu na sociálních sítích.
- Stav a počet informačních vývěsek je nedostatečný. Vývěska u potoka Vysutý (trafostanice) zanikla.

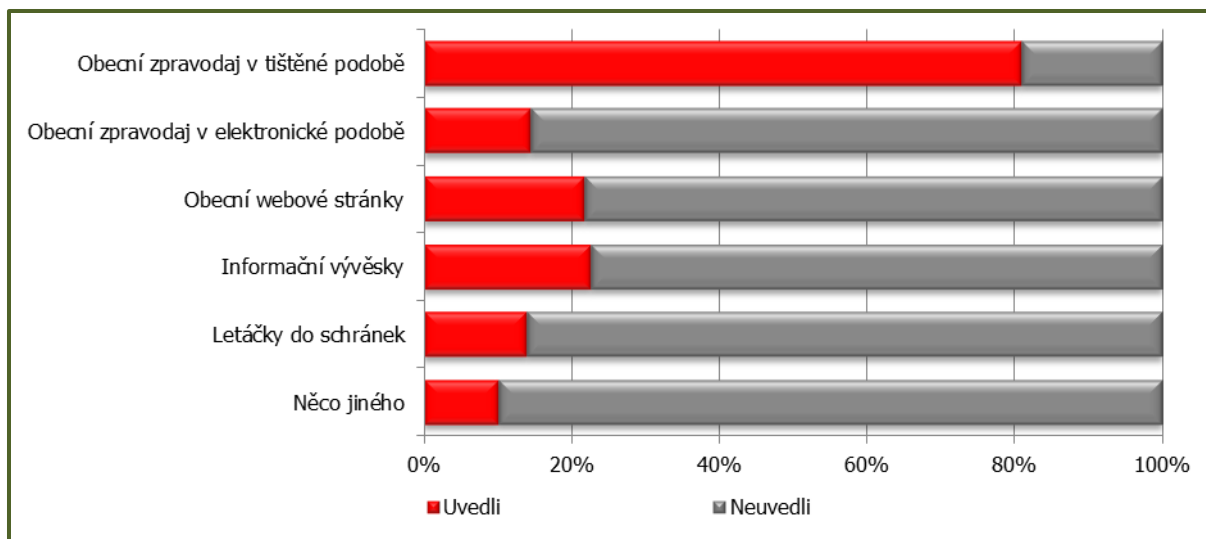
Respondenti z dolní i horní části obce se ve svých komentářích v podstatě shodují.

⁹ (++): velmi spokojen(a); (+): spíše spokojen(a); (-): spíše nespokojen(a); (--): velmi nespokojen(a); (?): nevím, nezajímám se; (x): bez odpovědi.

¹⁰ Řazeno podle četnosti výskytu sestupně.

Otázka: „Co je Vaším nejčastějším zdrojem informací o dění v obci?“

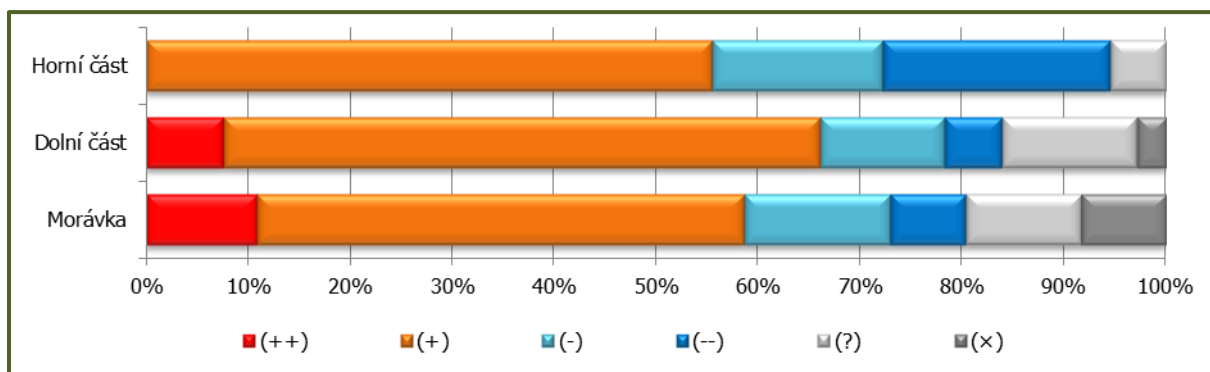
Obrázek č. 2: Co je Vaším nejčastějším zdrojem informací o dění v obci?



Nejvýznamnějším zdrojem informací pro většinu obyvatel obce je obecní zpravodaj v tištěné podobě, v druhé řadě především informační vývěsky a obecní webové stránky. Kategorie „něco jiného“ zahrnuje zejména osobní komunikaci respondenta s jinou osobou (informace „z druhé ruky“). U respondentů z dolní části obce je situace obdobná. Respondenti z horní části obce výrazně více využívají obecní zpravodaj v tištěné podobě (uvedli všichni respondenti), výrazně méně obecní webové stránky a obecní zpravodaj v elektronické podobě (poslední zmiňovanou variantu neuvedl žádný respondent).

Otázka: „Jste spokojen(a) s telekomunikační infrastrukturou a službami v obci? Pokud nejste spokojen(a), proč? Co konkrétního můžeme zlepšit?“

Obrázek č. 3: Jste spokojen(a) s telekomunikační infrastrukturou a službami v obci?¹¹



59 % respondentů je s telekomunikační infrastrukturou a službami v obci spíše nebo velmi spokojeno, 22 % spíše nebo velmi nespokojeno. Otázka byla respondentům položena pouze na Morávce a odpovědi na ni nelze srovnat s odpověďmi za mikroregion jako celek. Kritičtější k této otázce jsou respondenti z horní části obce. K otázce bylo zaznamenáno padesát doplňujících komentářů, směřujících zejména k následujícím bodům:¹²

- V odlehlých částech obce (nad přehradou, např. Kocurů, Bebek, Lúčka) chybí dostupnost základních telekomunikačních služeb (mobilní připojení, pevná linka, internet). Ve zbytku obce jsou nedostatečně pokryty služby vysokorychlostních sítí.
- Napojení na telekomunikační kabely (i tam, kudy vedou) brání nízké kapacitě ústředí.

¹¹ (++): velmi spokojen(a); (+): spíše spokojen(a); (-): spíše nespokojen(a); (--): velmi nespokojen(a); (?): nevím, nezajímám se; (x): bez odpovědi.

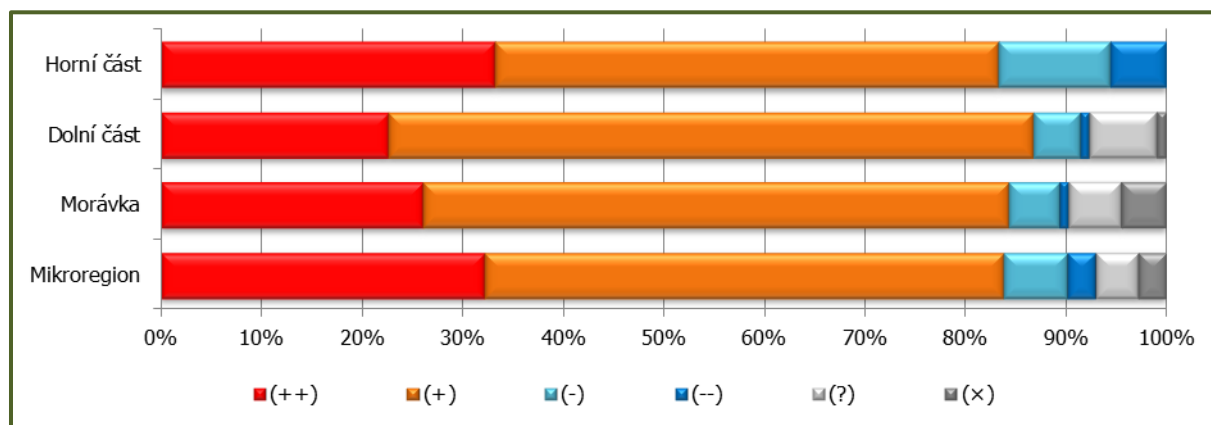
¹² Řazeno podle četnosti výskytu sestupně.

Respondenti z dolní i horní části obce se ve svých komentářích v podstatě shodují.

2.2 OBECNÍ ÚŘAD

Otázka: „**Jste spokojen(a) se službami obecního úřadu? Pokud nejste spokojen(a), proč? Co konkrétního můžeme zlepšit?**“

Obrázek č. 4: Jste spokojen(a) se službami obecního úřadu?¹³



84 % respondentů je se službami obecního úřadu spíše nebo velmi spokojeno. Respondenti z dolní i horní části obce se ve svém hodnocení v podstatě shodují. K otázce bylo zaznamenáno patnáct doplňujících komentářů, směřujících zejména k následujícím bodům:¹⁴

- Některé problémy (viz další kapitoly) jsou dlouhodobě neřešené.
- Respondenti oceňují změnu vedení obce, hodnocení nového vedení však považují za předčasné.
- Obecní úřad má krátké úřední hodiny pro veřejnost.

Komentáře respondentů z dolní části obce jsou v zásadě obdobné. Komentáře respondentů z horní části obce směřují k dlouhodobě neřešeným problémům.

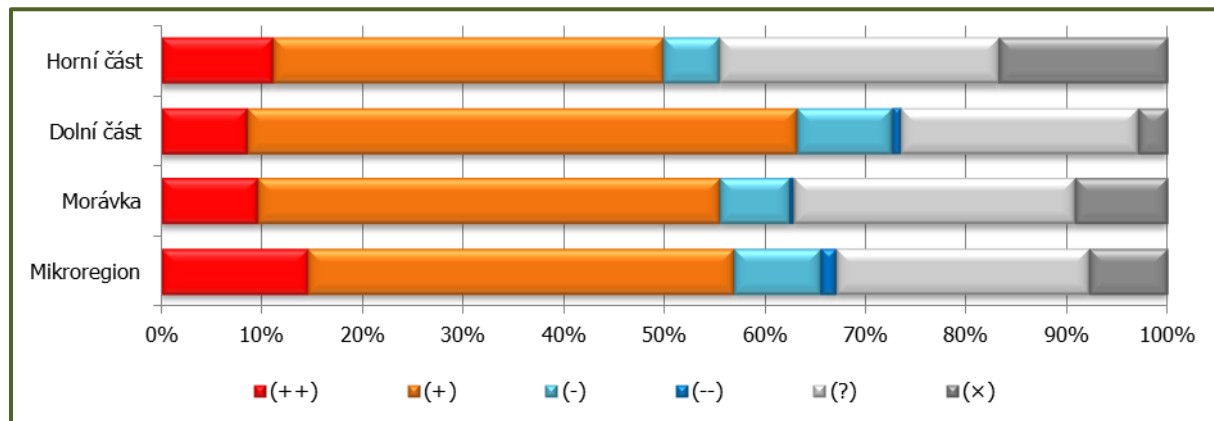
¹³ (++): velmi spokojen(a); (+): spíše spokojen(a); (-): spíše nespokojen(a); (--): velmi nespokojen(a); (?): nevím, nezajímám se; (x): bez odpovědi.

¹⁴ Řazeno podle četnosti výskytu sestupně.

2.3 EKONOMICKÁ SITUACE

Otázka: „**Jste spokojen(a) s ekonomickou situací v obci? Pokud nejste spokojen(a), proč? Co konkrétního můžeme zlepšit?**“

Obrázek č. 5: Jste spokojen(a) s ekonomickou situací v obci?¹⁵



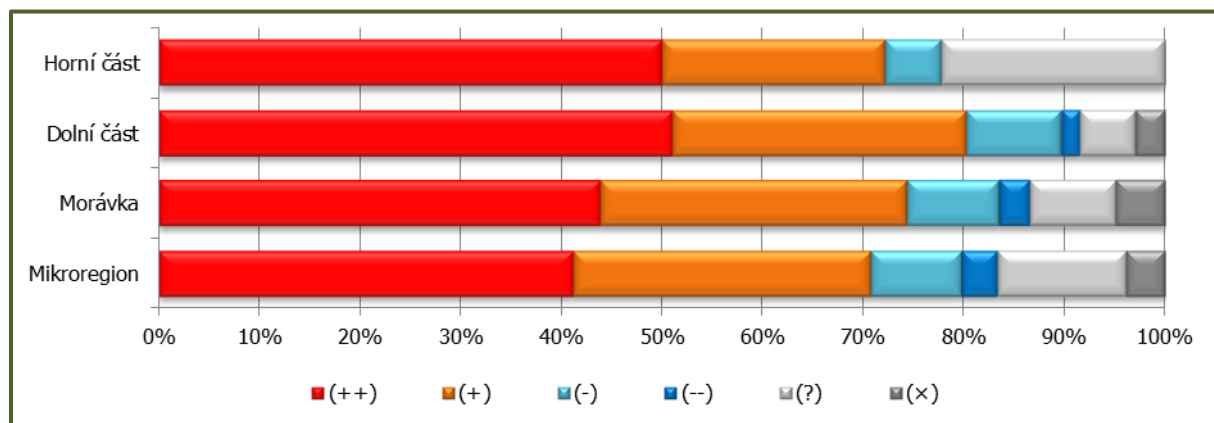
56 % respondentů je s ekonomickou situací v obci spíše nebo velmi spokojeno. 37 % respondentů na otázku nedovede odpovědět (uvedli příslušnou variantu odpovědi nebo neodpověděli vůbec). Schopnost (či ochota) respondentů z dolní části obce vyjádřit se k otázce je výrazně vyšší. K otázce bylo zaznamenáno šestnáct doplňujících komentářů, směřujících zejména k následujícím bodům:¹⁶

- K posouzení ekonomické situace v obci chybí dostatek informací (nebo zájem opatřit si je).
- Obec nedostatečně využívá svůj turistický potenciál. Respondenti navrhuji vybudovat naučné stezky připomínající partyzánskou historii obce, pád meteoritu, místní architekturu nebo prameny.

Komentáře respondentů z dolní části obce jsou v zásadě obdobné. Komentáře respondentů z horní části obce směřují k nedostatku informací.

Otázka: „**Měla by obec podporovat soukromé podnikání? Pokud ano, jak?**“

Obrázek č. 6: Měla by obec podporovat soukromé podnikání?¹⁷



¹⁵ (++): velmi spokojen(a); (+): spíše spokojen(a); (-): spíše nespokojen(a); (--): velmi nespokojen(a); (?): nevím, nezajímám se; (x): bez odpovědi.

¹⁶ Řazeno podle četnosti výskytu sestupně.

¹⁷ (++): určitě ano; (+): spíše ano; (-): spíše ne; (--): určitě ne; (?): nevím, nezajímám se; (x): bez odpovědi.

74 % respondentů je zcela nebo zčásti přesvědčeno, že by obec měla podporovat soukromé podnikání. Respondenti z dolní i horní části obce se na tom v podstatě shodují. K otázce bylo zaznamenáno 57 doplňujících komentářů, směřujících zejména k následujícím bodům:¹⁸

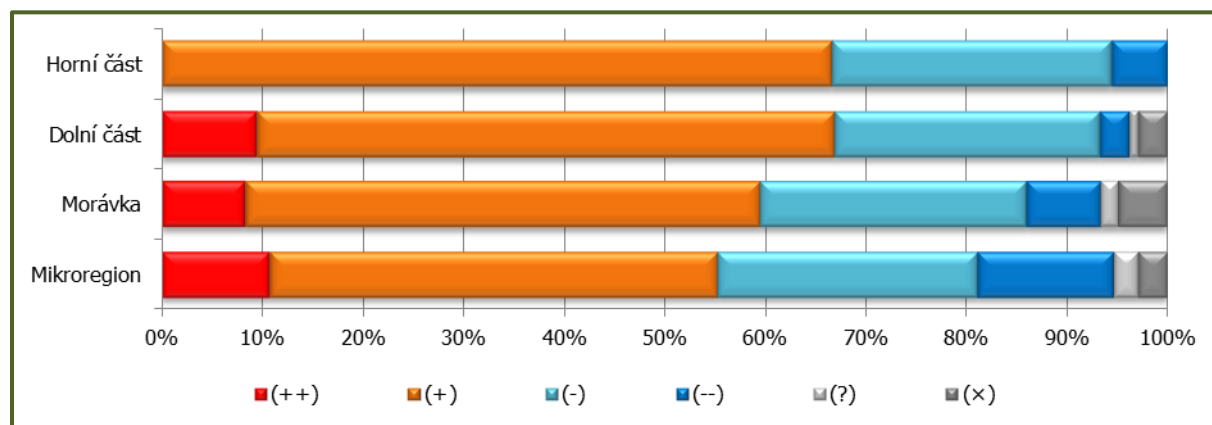
- Většina respondentů nemá žádnou konkrétní představu o podobě podpory podnikání v obci, zato má jasno v tom, jaké by podnikání v obci mělo, či nemělo být. Podporování by měli být především začínající podnikatelé a obyvatelé s trvalým bydlištěm. Podpora by měla směřovat do zvyšování nabídky služeb občanům, návštěvníkům a turistům (viz kapitola č. 2.10), komunálních a sociálních služeb, zemědělství, lesnictví a volnočasových aktivit (pro děti, dospívající a seniory). Podporovány by neměly být aktivity zaměřené na masový cestovní ruch.
- Pouze menšina komentářů reaguje na otázku „jak?“. Respondenti v nich zmiňují vytváření a poskytování prostor a ploch za zvýhodněných podmínek, poradenství a informační činnost (např. zprostředkování kontaktů), reklamu a propagaci v obecních médiích (nejen o výrobcích a službách, ale také o nabídkách pracovních příležitostí), dotace, zkvalitňování infrastruktury, blíže nespecifikovanou komunikaci a spolupráci a přímé zadávání zakázek místním podnikatelům. Obec by mohla organizovat místní trhy.
- Několik respondentů uvádí, že obec by neměla podporovat podnikání na úkor nepodnikajících občanů („není to doménou samosprávy“). Obec by neměla podnikání bránit.

Respondenti z dolní i horní části obce se ve svých komentářích v podstatě shodují.

2.4 DOPRAVA

Otázka: „**Jste spokojen(a) s dopravní infrastrukturou v obci? Pokud nejste spokojen(a), proč? Co konkrétního můžeme zlepšit?**“

Obrázek č. 7: Jste spokojen(a) s dopravní infrastrukturou v obci?¹⁹



60 % respondentů je s dopravní infrastrukturou v obci spíše nebo velmi spokojeno, 34 % spíše nebo velmi nespokojeno. Respondenti z dolní i horní části obce se ve svém hodnocení v podstatě shodují. K otázce bylo zaznamenáno 89 doplňujících komentářů, směřujících zejména k následujícím bodům:²⁰

- Nejvýznamnějším problémem v oblasti dopravní infrastruktury jsou chodníky (ve špatném stavu nebo zcela chybějící) podél silnice č. III/4774 (v jednotlivých úsecích od Pražma, případně zastávky Janša až po zastávku Lipové) a v údolí Vlaského potoka.
- Chybí samostatně vedená cyklostezka (případně kombinovaná stezka) od Pražma (Frýdku-Místku) po zastávku Bebek.
- Parkování v obci působí řadu problémů. V obci je nedostatek parkovacích míst, zejména v rekreační sezóně a o víkendech. Turisté parkují v zákazech i na zelených plochách (soukromých, veřejných). Nevhodně zaparkovaná auta (včetně aut obyvatel obce) blokují provoz i údržbu komunikací. Nedostatek míst k parkování je v centru obce i nad přehradou (Bebek, Slavíč). Někteří respondenti navrhuji kromě rozšíření počtu parkovacích míst také omezení vjezdu do určitých lokalit (blíže nespecifikovaná údolí, Bebek) nebo

¹⁸ Řazeno podle četnosti výskytu sestupně.

¹⁹ (++): velmi spokojen(a); (+): spíše spokojen(a); (-): spíše nespokojen(a); (--): velmi nespokojen(a); (?): nevím, nezajímám se; (x): bez odpovědi.

²⁰ Řazeno podle četnosti výskytu sestupně.

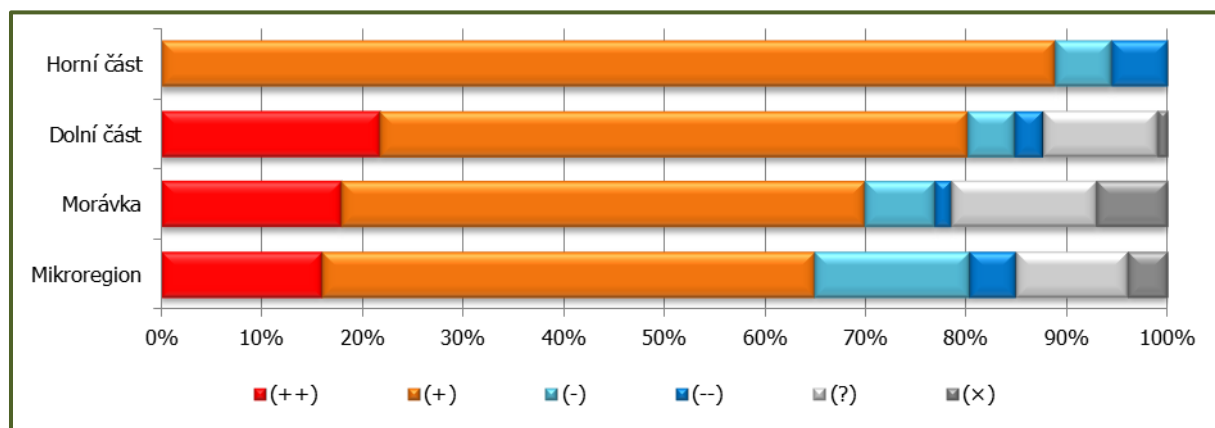
omezení parkování v zimním období (v případě vyšší sněhové pokrývky). Na parkovišti Lipové je špatný odtok dešťových vod.

- Dopravní situace v osadě Bebek je nevyhovující (parkoviště, točna, čekárna).
- Kvalita silnic (hlavní a zejména vedlejších) je neuspokojivá. Respondenti zmiňují jak povrch silnic, tak jejich nedostatečnou šířku.
- Na řadě míst chybí přechody pro chodce, zejména u školy, u obecního úřadu, u hotelu Mountain Resort.
- Zimní údržba komunikací (hlavní silnice i přístupových komunikací k domům) je nedostatečná. Úklid komunikací po zimě je prováděn pozdě.
- Dopravní značení je nedostatečné, zejména výstrahy na pohyb dětí a zvířat, značení místních názvů a přednosti v jízdě.
- Dopravu komplikuje nedostatečná údržba okolí cest (sekání trávy, prořezávky stromů a keřů).

Komentáře respondentů z dolní části obce jsou v zásadě obdobné. Komentáře respondentů z horní části obce směřují k tamní dopravní situaci (včetně nedostatečné údržby okolí cest, zimní údržby a úklidu komunikací po zimě).

Otázka: „**Jste spokojen(a) s veřejnou dopravou a dopravní obslužností obce? Pokud nejste spokojen(a), proč? Co konkrétního můžeme zlepšit?**“

Obrázek č. 8: Jste spokojen(a) s veřejnou dopravou a dopravní obslužností obce?²¹



70 % respondentů je s veřejnou dopravou a dopravní obslužností obce spíše nebo velmi spokojeno. 21 % respondentů na otázku nedovede odpovědět (uvedli příslušnou variantu odpovědi nebo neodpověděli vůbec). Schopnost (či ochota) respondentů z horní části obce vyjádřit se k otázce je výrazně vyšší. K otázce bylo zaznamenáno 27 doplňujících komentářů, směřujících zejména k následujícím bodům:²²

- Časování a frekvence spojů je nevyhovující. Spoje by mohly být posíleny v pracovní dny (na úkor „úplně prázdných“ víkendových spojů) i o víkendech, v obou případech zejména odpoledne a večer.
- Trasování linek hromadné dopravy nevyhovuje individuálním potřebám respondentů. Linky, které končí v Raškovicích, by měly končit na zastávce Lipové. Linky, které končí na zastávce Lipové, by měly končit na zastávce Bebek.
- Chybí možnost zlevněného jízdného pro seniory.

Komentáře respondentů z dolní části obce jsou v zásadě obdobné. Komentáře respondentů z horní části obce směřují k nevyhovujícímu časování a frekvenci spojů.

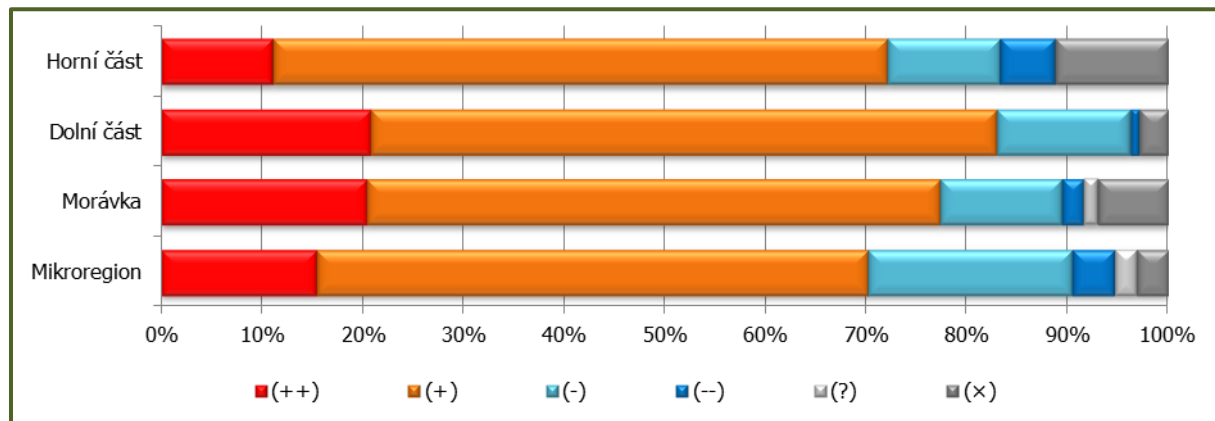
²¹ (++): velmi spokojen(a); (+): spíše spokojen(a); (-): spíše nespokojen(a); (--): velmi nespokojen(a); (?): nevím, nezajímám se; (x): bez odpovědi.

²² Řazeno podle četnosti výskytu sestupně.

2.5 BEZPEČNOST

Otázka: „Jste spokojen(a) s bezpečností v obci? Pokud nejste spokojen(a), proč? Kde se necítíte bezpečně? Co konkrétního můžeme zlepšit?“

Obrázek č. 9: Jste spokojen(a) s bezpečností v obci?²³



77 % respondentů je s bezpečností v obci spíše nebo velmi spokojeno. Respondenti z dolní i horní části obce se ve svém hodnocení v podstatě shodují. K otázce bylo zaznamenáno 46 doplňujících komentářů, směřujících zejména k následujícím bodům:²⁴

- Nejvýznamnějším bezpečnostním rizikem je provoz na pozemních komunikacích (dvě třetiny komentářů). Problémem je především nedodržování maximální povolené rychlosti v obci (od vjezdu do obce až po osadu Bebek), v menší míře též řízení pod vlivem alkoholu (přímo od restaurací). Situaci komplikuje nedostatek chodníků, cyklostezek, přechodů pro chodce (viz kapitola č. 2.4) a dalších prvků zvyšujících dopravní bezpečnost. Zvláště kritickými místy jsou nepřehledná okolí školy, hotelu Morávka a mostu na Lipové. Za účelem zvýšení dopravní bezpečnosti respondenti kromě jiného (viz kapitola č. 2.4) navrhují zintenzivnění kontroly dodržování maximální povolené rychlosti v obci, instalaci zpomalovacích pásů (zejména u školy), radarových měřičů rychlosti, zrcadel na nepřehledných křižovatkách a výjezdech, vybudování ostrůvků nebo omezení vjezdu do horní části obce. Nebezpečným místem je také serpentina mezi Pražmem a Morávkou. Zákaz vjezdu do lesů je porušován.
- Hlídky Policie ČR jsou sporadické a bezpečnostní situaci v podstatě neřeší.
- Potenciálním zdrojem ohrožení je detenční tábor pro uprchlíky ve Vyšních Lhotách.
- Okrajově se respondenti obávají volně pobíhajících psů a obyvatel hotelu Morávka.
- Pocit bezpečí snižuje nedostatečné osvětlení některých míst.

Komentáře respondentů z dolní části obce jsou v zásadě obdobné. Komentáře respondentů z horní části obce směřují k bezpečnosti provozu na pozemních komunikacích v horní části obce a k detenčnímu táboru ve Vyšních Lhotách.

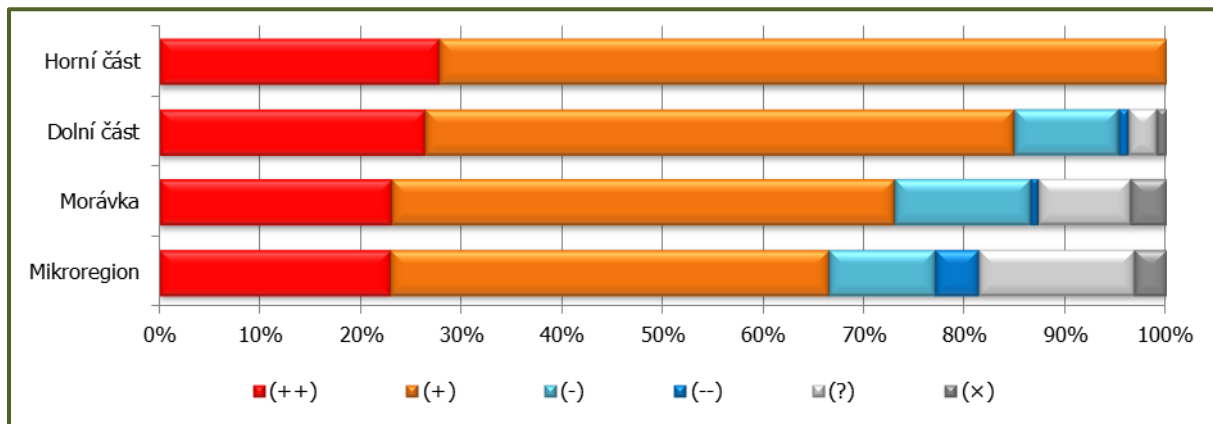
²³ (++): velmi spokojen(a); (+): spíše spokojen(a); (-): spíše nespokojen(a); (--): velmi nespokojen(a); (?): nevím, nezajímám se; (x): bez odpovědi.

²⁴ Řazeno podle četnosti výskytu sestupně.

2.6 ZDRAVOTNICTVÍ

Otázka: „**Jste spokojen(a) s nabídkou zdravotnických služeb ve Vašem okolí? Pokud nejste spokojen(a), proč? Co konkrétního můžeme zlepšit?**“

Obrázek č. 10: Jste spokojen(a) s nabídkou zdravotnických služeb ve Vašem okolí?²⁵



73 % respondentů je s nabídkou zdravotnických služeb ve svém okolí spíše nebo velmi spokojeno. Spokojenější v této otázce jsou respondenti z dolní i horní části obce. Také jejich schopnost (či ochota) vyjádřit se k otázce je výrazně vyšší. K otázce bylo zaznamenáno 39 doplňujících komentářů, směřujících zejména k následujícím bodům:²⁶

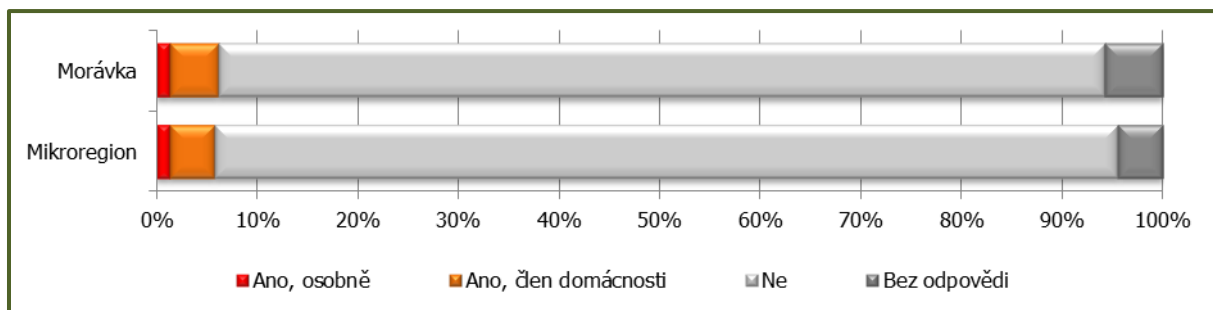
- Místní lékaři mají nevyhovující ordinační a dlouhé čekací doby. K některým z nich respondenti mají blíže nespécifikované výhrady.
- V obci a jejím blízkém okolí chybí rehabilitační služby.
- V obci chybí lékárna.
- V ordinaci praktického lékaře by měla být stále k dispozici alespoň sestra.

Komentáře respondentů z dolní části obce jsou v zásadě obdobné. Komentáře respondentů z horní části obce směřují k absenci rehabilitačních služeb a stálé sestry v ordinaci praktického lékaře.

2.7 SOCIÁLNÍ SLUŽBY

Otázka: „**Potřebujete v současnosti cizí pomoc při řešení nepříznivé životní situace? Pokud ano, o jakou nepříznivou situaci se jedná?**“

Obrázek č. 11: Potřebujete v současnosti cizí pomoc při řešení nepříznivé životní situace?



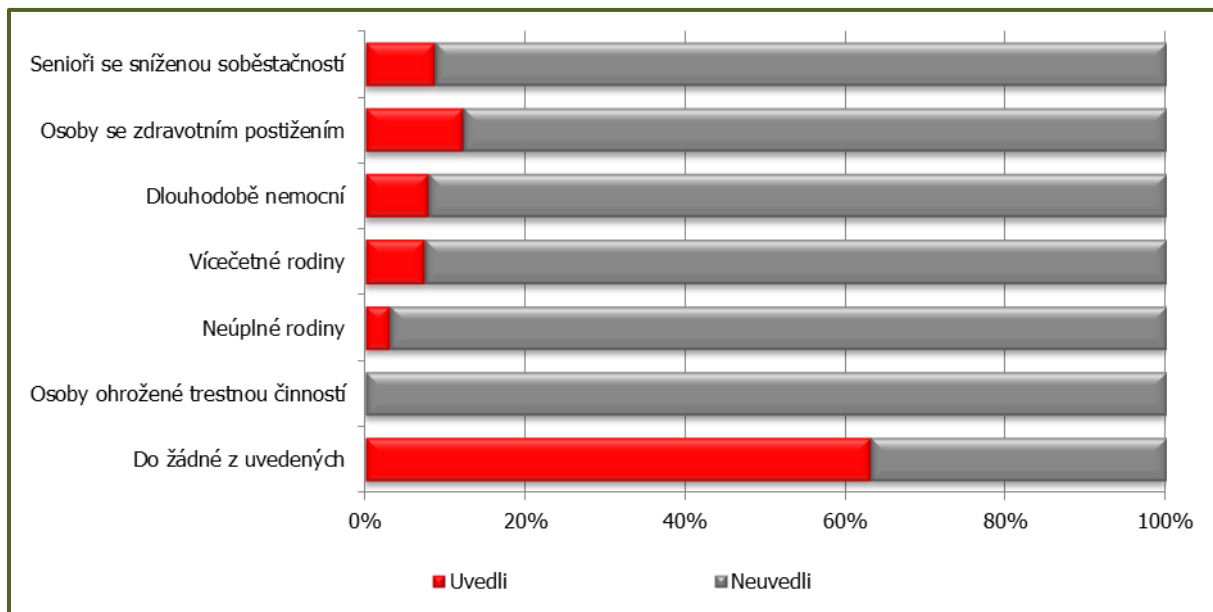
²⁵ (++): velmi spokojen(a); (+): spíše spokojen(a); (-): spíše nespokojen(a); (--): velmi nespokojen(a); (?): nevím, nezajímám se; (x): bez odpovědi.

²⁶ Řazeno podle četnosti výskytu sestupně.

Cizí pomoc při řešení vlastní nepříznivé životní situace osobně potřebují tři respondenti (z toho jeden z dolní části obce). Ve vztahu k členům své domácnosti jedenáct respondentů (z toho čtyři z dolní části obce). Devět respondentů neuvdlo, o jakou nepříznivou situaci se jedná. Ve třech případech se jedná o nemoc a ve dvou o dlouhodobou nezaměstnanost.

Otázka: „**Patříte Vy nebo člen Vaší domácnosti do některé z následujících skupin?**“

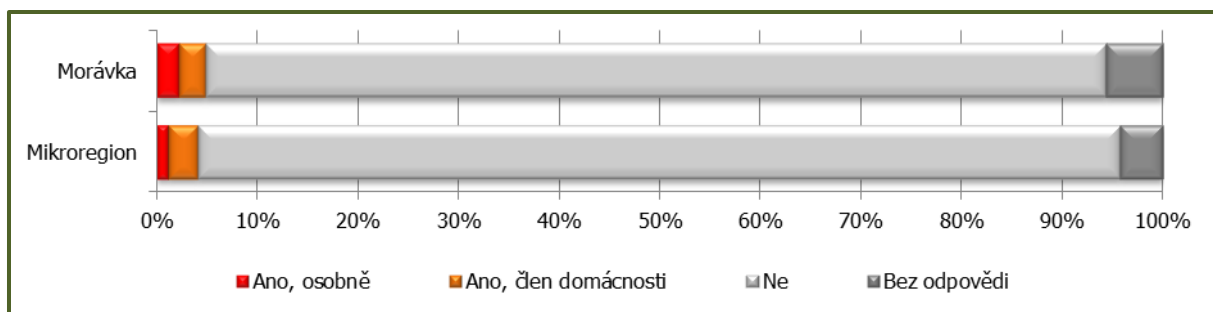
Obrázek č. 12: Patříte Vy nebo člen Vaší domácnosti do některé z následujících skupin?



63 % respondentů neidentifikuje sebe ani kteréhokoli člena své domácnosti s některou z definovaných skupin potenciálně ohrožených sociálním vyloučením (71 % v případě respondentů z dolní části obce a 50 % v případě respondentů z horní části obce). Do některé z uvedených skupin zařadilo sebe nebo člena své domácnosti 69 respondentů (z toho 26 z dolní a devět z horní části obce; v devatenácti případech vícenásobně – do více skupin; z toho sedm z dolní a tři z horní části obce). Z uvedených skupin jsou nejčastěji zastoupeny osoby se zdravotním postižením, senioři se sníženou soběstačností, dlouhodobě nemocní a vícečetné rodiny (se třemi a více nezletilými dětmi v domácnosti). V případě respondentů z dolní části obce osoby se zdravotním postižením a vícečetné rodiny, v případě respondentů z horní části obce senioři se sníženou soběstačností a dlouhodobě nemocní.

Otázka: „**Čerpáte v současnosti nějakou sociální službu? Pokud ano, jakou?**“

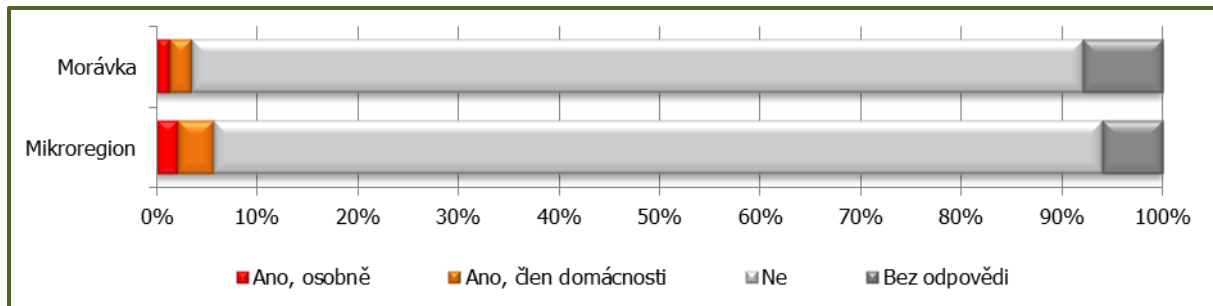
Obrázek č. 13: Čerpáte v současnosti nějakou sociální službu?



V současnosti čerpá nějakou sociální službu pět respondentů (z toho dva z dolní a jeden z horní části obce) a člen domácnosti šesti respondentů. Dva z nich neuvdli jakou. Šestkrát byl uveden dovoz obědů, dvakrát blíže nespecifikovaná opora a jednou příspěvek na dopravu. Sociální službu sensu stricto neuvedl žádný respondent.

Otázka: „Uvažujete o tom, že byste začali čerpat nějakou sociální službu, kterou jste dosud nečerпали? Pokud ano, jakou?“

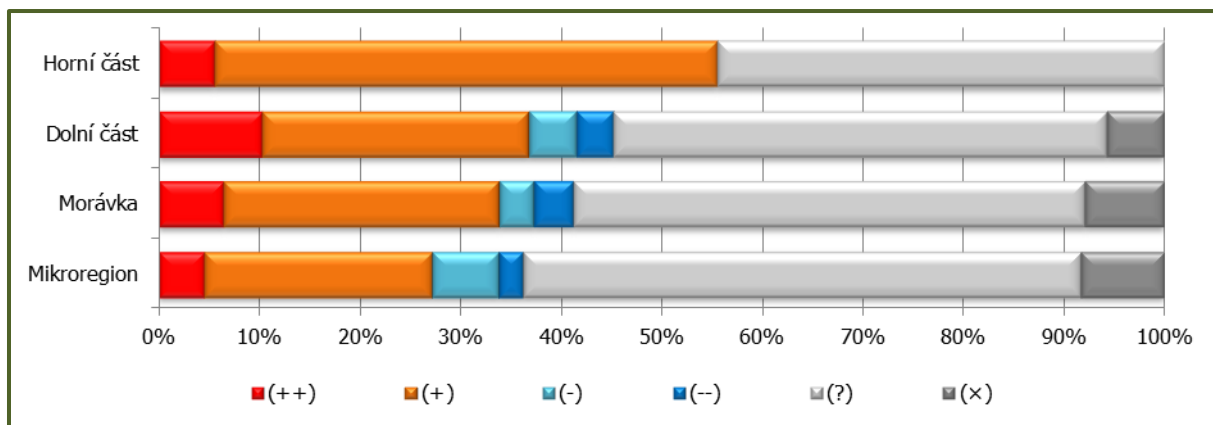
Obrázek č. 14: Uvažujete o tom, že byste začali čerpat nějakou sociální službu?



Zájem o čerpání dosud nečerpané sociální služby pro vlastní potřebu nebo potřebu člena své domácnosti vyjádřilo osm respondentů (po jednom z obou částí obce). Čtyři z nich neuvěřili jaké. Jednou byly uvedeny blíže nespecifikované služby při péči o osobu blízkou. Sociální službu sensu stricto (pečovatelskou službu) uvedli tři respondenti.

Otázka: „Jste spokojen(a) s nabídkou sociálních služeb ve Vašem okolí? Pokud nejste spokojen(a), proč? Co konkrétního můžeme zlepšit?“

Obrázek č. 15: Jste spokojen(a) s nabídkou sociálních služeb ve Vašem okolí?²⁷



34 % respondentů je s nabídkou sociálních služeb ve svém okolí spíše nebo velmi spokojeno. 59 % respondentů na otázku nedovede odpovědět (uvedli příslušnou variantu odpovědi nebo neodpověděli vůbec). Schopnost (či ochota) respondentů z horní části obce vyjádřit se k otázce je výrazně vyšší. K otázce bylo zaznamenáno dvacet doplňujících komentářů, směřujících zejména k následujícím bodům:²⁸

- Nabídka bydlení a služeb pro seniory (a nemožoucí) je nedostatečná. Nedostatečná je také nabídka pečovatelských, odlehčovacích a dalších sociálních služeb.
- V obci a okolí chybí mateřské centrum.
- Respondenti zmiňují potřebu pomoci při dopravě (senior taxi), při nákupu (nákup do tašky) a při zajištění léků (dovoz z lékárny).
- K posouzení nabídky sociálních služeb v okolí chybí dostatek informací (nebo zájem opatřit si je).

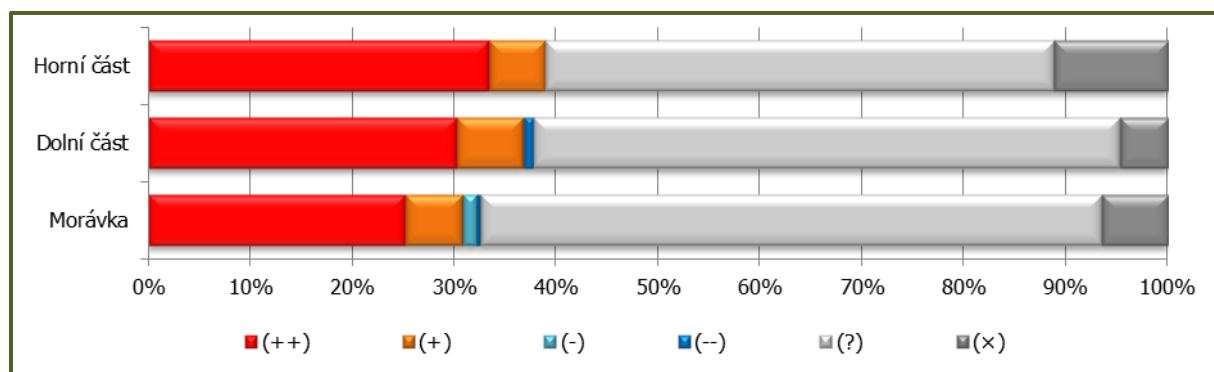
Komentáře respondentů z dolní části obce jsou v zásadě obdobné. Respondenti z horní části obce žádný relevantní komentář neuvěřili.

²⁷ (++): velmi spokojen(a); (+): spíše spokojen(a); (-): spíše nespokojen(a); (--): velmi nespokojen(a); (?): nevím, nezajímám se; (x): bez odpovědi.

²⁸ Řazeno podle četnosti výskytu sestupně.

Otázka: „**Jste spokojen(a) se službou rozvozu obědů a prodeje jídel ve skleničce? Pokud nejste spokojen(a), proč? Co konkrétního můžeme zlepšit?**“

Obrázek č. 16: Jste spokojen(a) se službou rozvozu obědů a prodeje jídel ve skleničce?²⁹



31 % respondentů je se službou rozvozu obědů a prodeje jídel ve skleničce spíše nebo velmi spokojeno. 67 % respondentů na otázku nedovede odpovědět (uvedli příslušnou variantu odpovědi nebo neodpověděli vůbec). Otázka byla respondentům položena pouze na Morávce a odpovědi na ni nelze srovnat s odpověďmi za mikroregion jako celek. Respondenti z dolní i horní části obce se ve svém hodnocení v podstatě shodují. K otázce bylo zaznamenáno devatenáct doplňujících komentářů, směřujících zejména k následujícím bodům:³⁰

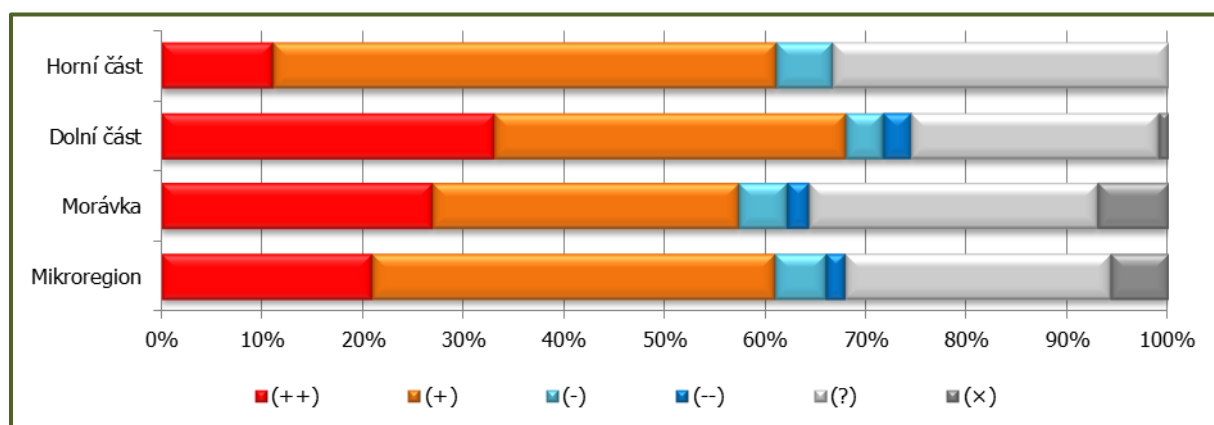
- Většina komentářů vysvětluje, že respondenti službu (zatím) nevyužívají. Většina respondentů ji vítá, několik nikoli, vesměs z důvodu přesvědčení, že služby tohoto typu nepřísluší obci a výdej jídel úřednicím.
- Ojedinele se vyskytují výhrady směřující ke kvalitě jídla, tím spíše, je-li dodáváno „ve skle“.

Komentáře respondentů z dolní části obce jsou v zásadě obdobné. Komentáře respondentů z horní části obce směřují k prvnímu bodu (respondenti službu nevyužívají).

2.8 VZDĚLÁVÁNÍ A VÝCHOVA

Otázka: „**Jste spokojen(a) se vzděláváním, výchovou a obdobnými službami ve Vašem okolí? Pokud nejste spokojen(a), proč? Co konkrétního můžeme zlepšit?**“

Obrázek č. 17: Jste spokojen(a) se vzděláváním, výchovou a obdobnými službami ve Vašem okolí?³¹



²⁹ (++): velmi spokojen(a); (+): spíše spokojen(a); (-): spíše nespokojen(a); (--): velmi nespokojen(a); (?): nevím, nezajímám se; (x): bez odpovědi.

³⁰ Řazeno podle četnosti výskytu sestupně.

³¹ (++): velmi spokojen(a); (+): spíše spokojen(a); (-): spíše nespokojen(a); (--): velmi nespokojen(a); (?): nevím, nezajímám se; (x): bez odpovědi.

57 % respondentů je s nabídkou vzdělávání, výchovy a obdobných služeb ve svém okolí spíše nebo velmi spokojeno. 36 % respondentů na otázku nedovede odpovědět (uvedli příslušnou variantu odpovědi nebo neodpověděli vůbec). Schopnost (či ochota) respondentů z dolní části obce vyjádřit se k otázce je výrazně vyšší. K otázce bylo zaznamenáno 22 doplňujících komentářů, směřujících zejména k následujícím bodům:³²

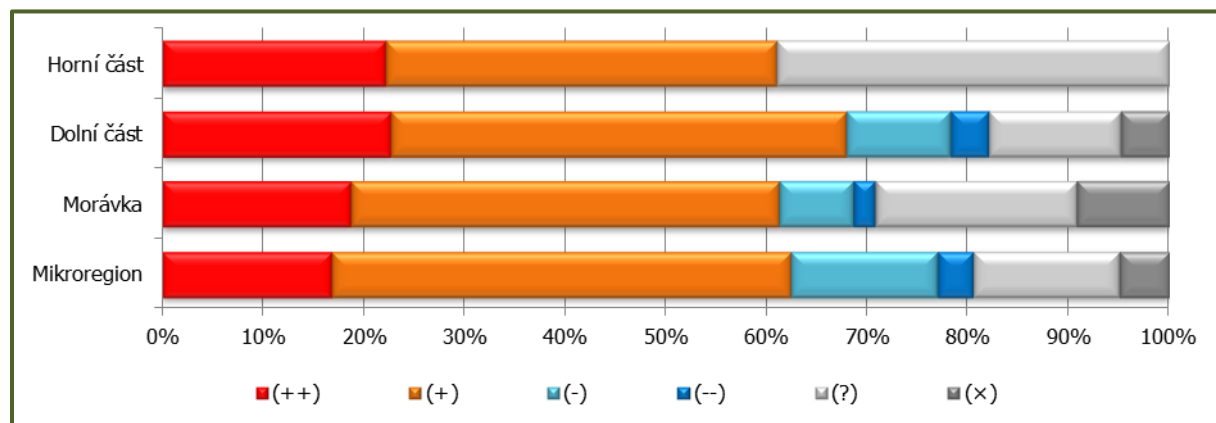
- Nabídka vzdělávání pro dospělé je nedostatečná. Respondenti zmiňují jazykové kurzy a kurzy zaměřené na počítačovou gramotnost (pro seniory).
- Nabídka volnočasového vyžití pro děti je omezená. Respondenti zmiňují nedostatečně pokryté nebo zcela chybějící jazykové kurzy, sportovní, turistické, počítačové, výtvarné a technicky zaměřené kroužky.
- Základní škola, její vedení a pedagogický personál mají rozporuplnou pověst.

Komentáře respondentů z dolní části obce jsou v zásadě obdobné. Respondenti z horní části obce žádný relevantní komentář neuvedli.

2.9 VOLNÝ ČAS

Otázka: „**Jste spokojen(a) s nabídkou volnočasové infrastruktury ve Vašem okolí? Pokud nejste spokojen(a), proč? Co konkrétního můžeme zlepšit?**“

Obrázek č. 18: Jste spokojen(a) s nabídkou volnočasové infrastruktury ve Vašem okolí?³³



61 % respondentů je s nabídkou volnočasové infrastruktury ve svém okolí spíše nebo velmi spokojeno. 29 % respondentů na otázku nedovede odpovědět (uvedli příslušnou variantu odpovědi nebo neodpověděli vůbec). Schopnost (či ochota) respondentů z horní části obce vyjádřit se k otázce je výrazně nižší. K otázce bylo zaznamenáno 28 doplňujících komentářů, směřujících zejména k následujícím bodům:³⁴

- V obci chybí veřejné plochy pro setkávání a letní akce (výletišťe). Respondenti v souvislosti s volnočasovým využitím veřejných prostranství zmiňují dětská hřiště, ohniště, ruské kuželky, ping-pongový stůl, venkovní posilovnu (workout), horolezeckou stěnu a zázemí pro letní kino a koncerty.
- Provoz ski areálu Sviňorky by měl být obnoven.
- V obci chybí veřejný společenský sál.
- V obci by mohlo vzniknout minimuzeum.

Komentáře respondentů z dolní části obce jsou v zásadě obdobné. Komentáře respondentů z horní části obce směřují k absenci veřejných ploch pro setkávání a letní akce.

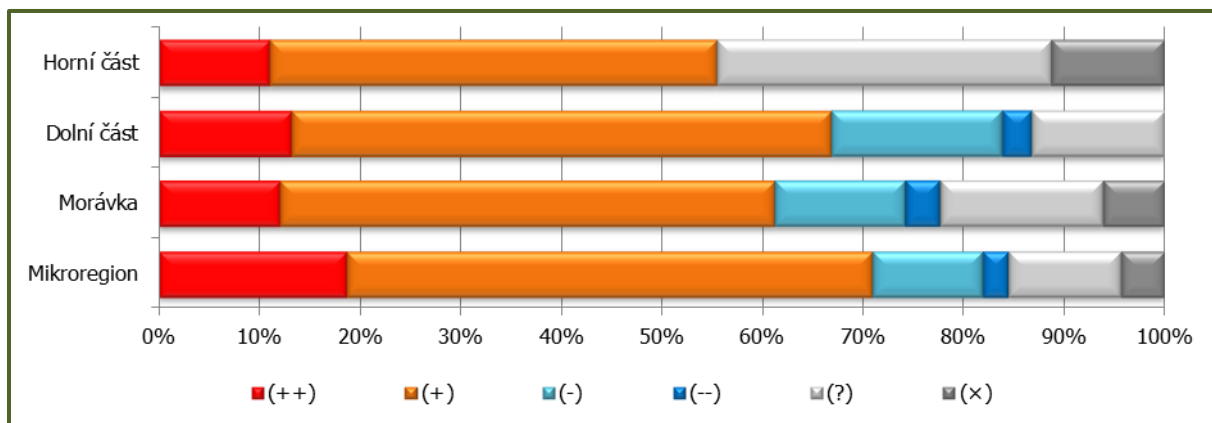
³² Řazeno podle četnosti výskytu sestupně.

³³ (++): velmi spokojen(a); (+): spíše spokojen(a); (-): spíše nespokojen(a); (--): velmi nespokojen(a); (?): nevím, nezajímám se; (x): bez odpovědi.

³⁴ Řazeno podle četnosti výskytu sestupně.

Otázka: „**Jste spokojen(a) s nabídkou společenských, kulturních a sportovních akcí ve Vašem okolí? Pokud nejste spokojen(a), proč? Co konkrétního můžeme zlepšit?**“

Obrázek č. 19: Jste spokojen(a) s nabídkou akcí ve Vašem okolí?³⁵



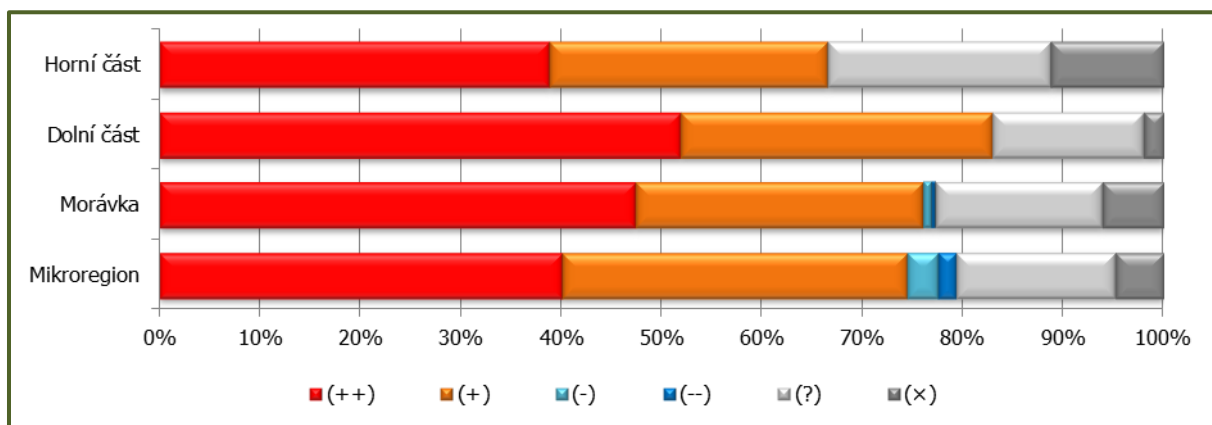
61 % respondentů je s nabídkou společenských, kulturních a sportovních akcí ve svém okolí spíše nebo velmi spokojeno. 22 % respondentů na otázku nedovede odpovědět (uvedli příslušnou variantu odpovědi nebo neodpověděli vůbec). Schopnost (či ochota) respondentů z horní části obce vyjádřit se k otázce je výrazně nižší. K otázce bylo zaznamenáno 46 doplňujících komentářů, směřujících zejména k následujícím bodům:³⁶

- V obci je málo společenských, kulturních a sportovních akcí (kromě akcí pro rodiče a jejich děti). Respondenti postrádají především jednorázové akce, např. zájezdy do divadel, plesy nebo koncerty.
- Kvalita stávajících akcí je nízká a informovanost o nich špatná (viz kapitola č. 2.1). Důsledkem obojího je malá návštěvnost.
- Lidí ochotných organizovat akce je málo.

Komentáře respondentů z dolní části obce jsou v zásadě obdobné. Komentáře respondentů z horní části obce směřují k nedostatku akcí.

Otázka: „**Měla by obec podporovat spolkovou činnost? Pokud ano, jak?**“

Obrázek č. 20: Měla by obec podporovat spolkovou činnost?³⁷



76 % respondentů je zcela nebo zčásti přesvědčeno, že by obec měla podporovat spolkovou činnost. 23 % respondentů na otázku nedovede odpovědět (uvedli příslušnou variantu odpovědi nebo neodpověděli vůbec).

³⁵ (++): velmi spokojen(a); (+): spíše spokojen(a); (-): spíše nespokojen(a); (--): velmi nespokojen(a); (?): nevím, nezajímám se; (x): bez odpovědi.

³⁶ Řazeno podle četnosti výskytu sestupně.

³⁷ (++): určitě ano (více); (+): spíše ano; (-): spíše ne; (--): určitě ne (méně); (?): nevím, nezajímám se; (x): bez odpovědi.

Schopnost (či ochota) respondentů z horní části obce vyjádřit se k otázce je výrazně nižší. K otázce bylo zaznamenáno 59 doplňujících komentářů, směřujících zejména k následujícím bodům:³⁸

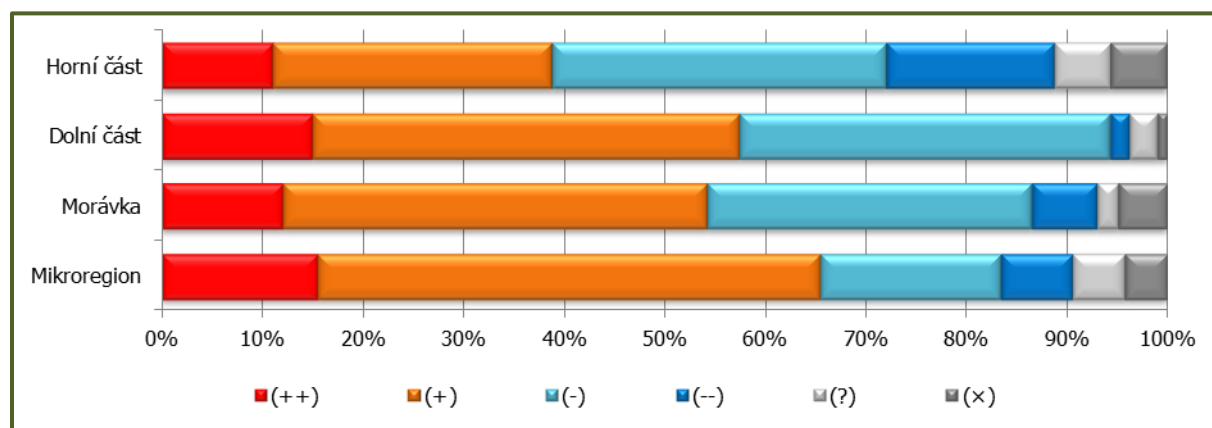
- Obec by měla spolkovou činnost podporovat především finančně, poskytováním materiálního zázemí (prostor a ploch pro setkávání, vybavení) za zvýhodněných podmínek, propagací, poskytováním informací, poradenstvím a organizační výpomocí (zejména při akcích).
- Podpora by měla být úměrná tomu, jaký přínos má pro obec ten, či onen spolek. Za nejpřínosnější považují respondenti spolky, které vyvíjejí aktivity pro seniory, zdravotně postižené, děti a dospívající, organizují společenské, kulturní a sportovní akce pro veřejnost a aktivně zapojují obyvatele do společenského života obce. Explicitně respondenti zmiňují včelaře, zahrádkáře a sbor dobrovolných hasičů.

Respondenti z dolní i horní části obce se ve svých komentářích v podstatě shodují.

2.10 OBCHOD, SLUŽBY, STRAVOVÁNÍ

Otázka: „Jste spokojen(a) s nabídkou obchodů, služeb a stravování ve Vašem okolí? Pokud nejste spokojen(a), proč? Co konkrétního můžeme zlepšit?“

Obrázek č. 21: Jste spokojen(a) s nabídkou obchodů, služeb a stravování ve Vašem okolí?³⁹



54 % respondentů je s nabídkou obchodů, služeb a stravování ve svém okolí spíše nebo velmi spokojeno, 39 % spíše nebo velmi nespokojeno. Spokojenost s nabídkou obchodů, služeb a stravování celkově výrazně zaostává za mikroregionálním průměrem. Kritičtější k této otázce jsou respondenti z horní části obce. K otázce bylo zaznamenáno 72 doplňujících komentářů, směřujících zejména k následujícím bodům:⁴⁰

- Nabídka obchodů a služeb je v obci omezená, drahá a nekvalitní, což zčásti kompenzuje nabídka v okolních obcích. Předmětem kritiky jsou obě stávající prodejny (různé důvody). Ve výše položených osadách „kamenné“ prodejny zcela chybí a do nejbližších prodejen je komplikovaná dostupnost (zvláště bez vlastního automobilu). Do některých lokalit nezajíždí ani pojízdná prodejna. V obci chybí prodejna drogerie a potřeb pro domácnost a dílnu. Ze služeb respondenti postrádají především kadeřnictví, pedikúru, kosmetiku („vše ke zdraví a kráse těla“), cukrárnu, kavárnu, čistírnu oděvů atd. Někteří respondenti připouští, že na Morávce není dostatečná (koupěschopná a koupěochotná) poptávka.
- Stravování v místních restauracích je na špatné úrovni.
- V obci (a v sousedních obcích) chybí bankomat.

Komentáře respondentů z dolní části obce jsou v zásadě obdobné. Komentáře respondentů z horní části obce směřují k tamní absenci „kamenné“ prodejny a základních služeb.

³⁸ Řazeno podle četnosti výskytu sestupně.

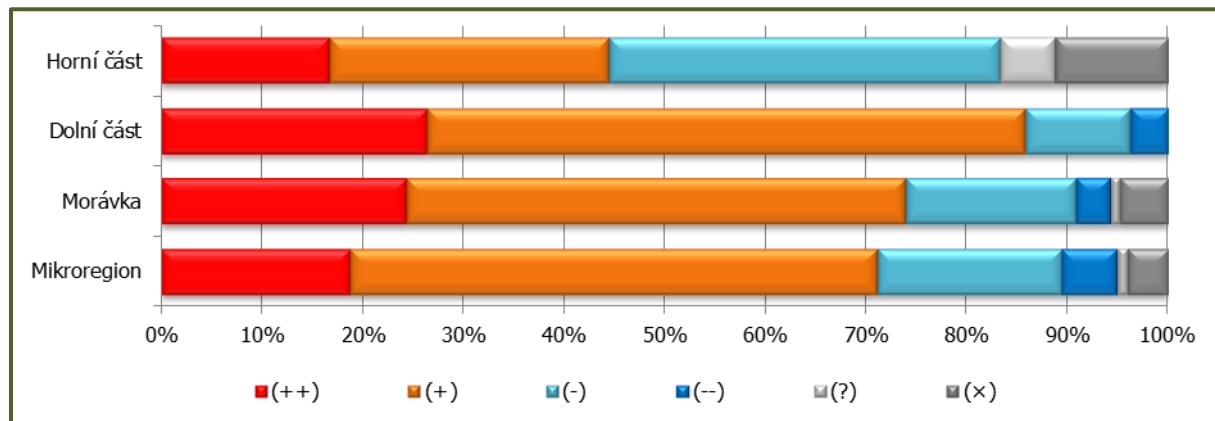
³⁹ (++): velmi spokojen(a); (+): spíše spokojen(a); (-): spíše nespokojen(a); (--): velmi nespokojen(a); (?): nevím, nezajímám se; (x): bez odpovědi.

⁴⁰ Řazeno podle četnosti výskytu sestupně.

2.11 ŽIVOTNÍ PROSTŘEDÍ

Otázka: „**Jste spokojen(a) s životním prostředím v obci? Pokud nejste spokojen(a), proč? Co konkrétního můžeme zlepšit?**“

Obrázek č. 22: Jste spokojen(a) s životním prostředím v obci?⁴¹



74 % respondentů je s životním prostředím v obci spíše nebo velmi spokojeno, 20 % spíše nebo velmi nespokojeno. Respondenti z dolní části obce jsou v této otázce spokojenější, respondenti z horní části obce kritičtější. K otázce bylo zaznamenáno 70 doplňujících komentářů, směřujících zejména k následujícím bodům:⁴²

- Nejvýznamnějším problémem v oblasti životního prostředí je stav ovzduší, zejména v zimě (polovina všech komentářů). Situaci působí neukáznění obyvatelé obce a chataři, kteří topí tuhými palivy a odpadky, a pálí zahradní odpad. Podle respondentů by situaci mohla zlepšit podpora ekologického vytápění a kompostování, prodej štípaného dřeva v obci, především však důsledná kontrola a sankce.
- Na různých místech v intra- i extravilánu obce je nepořádek, především kolem kontejnerů, sběrného dvora i na turistických stezkách. Návštěvníci a turisté (zejména chataři) do obce sváží odpad a zanechávají jej i mimo vyhrazená místa.
- Vzhled obce postrádá koncepci a hyzdí jej ničím neregulovaná reklama a stav některých soukromých objektů (jmenovitě hotel Morávka). Centru obce dominují kontejnery. Památník Noční přechod a jeho okolí jsou zanedbané. Okolí cest je nedostatečně udržované (příkopy, sekání trávy, prořezávky keřů a stromů). Autobusové zastávky nezapadají do krajiny. Sběrný dvůr by mohl být osázen živým plotem. V obci a na turistických trasách je nedostatek laviček. Úprava plochy před obecním úřadem a prodejnu COOP se respondentům líbí.
- Kvalitu povrchové a podzemní vody zhoršuje vypouštění splašků (zejména z chatovišť). Několik respondentů navrhuje v této souvislosti omezení vjezdu motorových vozidel do výše položených částí obce (nad přehradou).
- Zákaz táboření a rozdělávání ohňů mimo vyhrazená místa v CHKO nikdo nekontroluje.
- Obec by měla obnovit tradiční zvonění ve všech údolích.

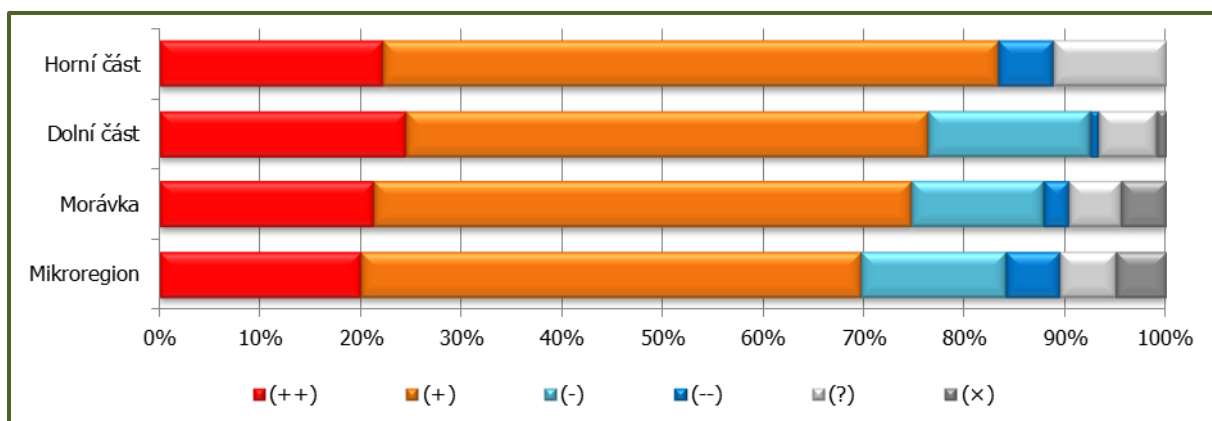
Respondenti z dolní i horní části obce se ve svých komentářích v podstatě shodují.

⁴¹ (++): velmi spokojen(a); (+): spíše spokojen(a); (-): spíše nespokojen(a); (--): velmi nespokojen(a); (?): nevím, nezajímám se; (x): bez odpovědi.

⁴² Řazeno podle četnosti výskytu sestupně.

Otázka: „**Jste spokojen(a) s technickou infrastrukturou v obci? Pokud nejste spokojen(a), proč? Co konkrétního můžeme zlepšit?**“

Obrázek č. 23: Jste spokojen(a) s technickou infrastrukturou v obci?⁴³



75 % respondentů je s technickou infrastrukturou v obci spíše nebo velmi spokojeno. Respondenti z dolní i horní části obce se ve svém hodnocení v podstatě shodují. K otázce bylo zaznamenáno 41 doplňujících komentářů, směřujících zejména k následujícím bodům:⁴⁴

- V obci chybí kanalizace.
- Kontejnery by měly být častěji vyváženy. Zejména v turistické sezóně „praskají ve švech“.
- Vodovodní a plynovodní síť je nedostatečná (či zcela chybí) mimo centrum obce a ve výše položených osadách.
- Na některých místech je nedostatek kontejnerů na papír (např. u obchodu) a na kov (u zastávky Lipové).
- Provozní doba sběrného dvora je nevyhovující.
- Podpora třídění odpadu je nedostatečná.
- Před hotelem Morávka a na parkovišti Lipové se drží dešťová voda.

Komentáře respondentů z dolní části obce jsou v zásadě obdobné. Komentáře respondentů z horní části obce směřují k častějšímu vyvážení kontejnerů.

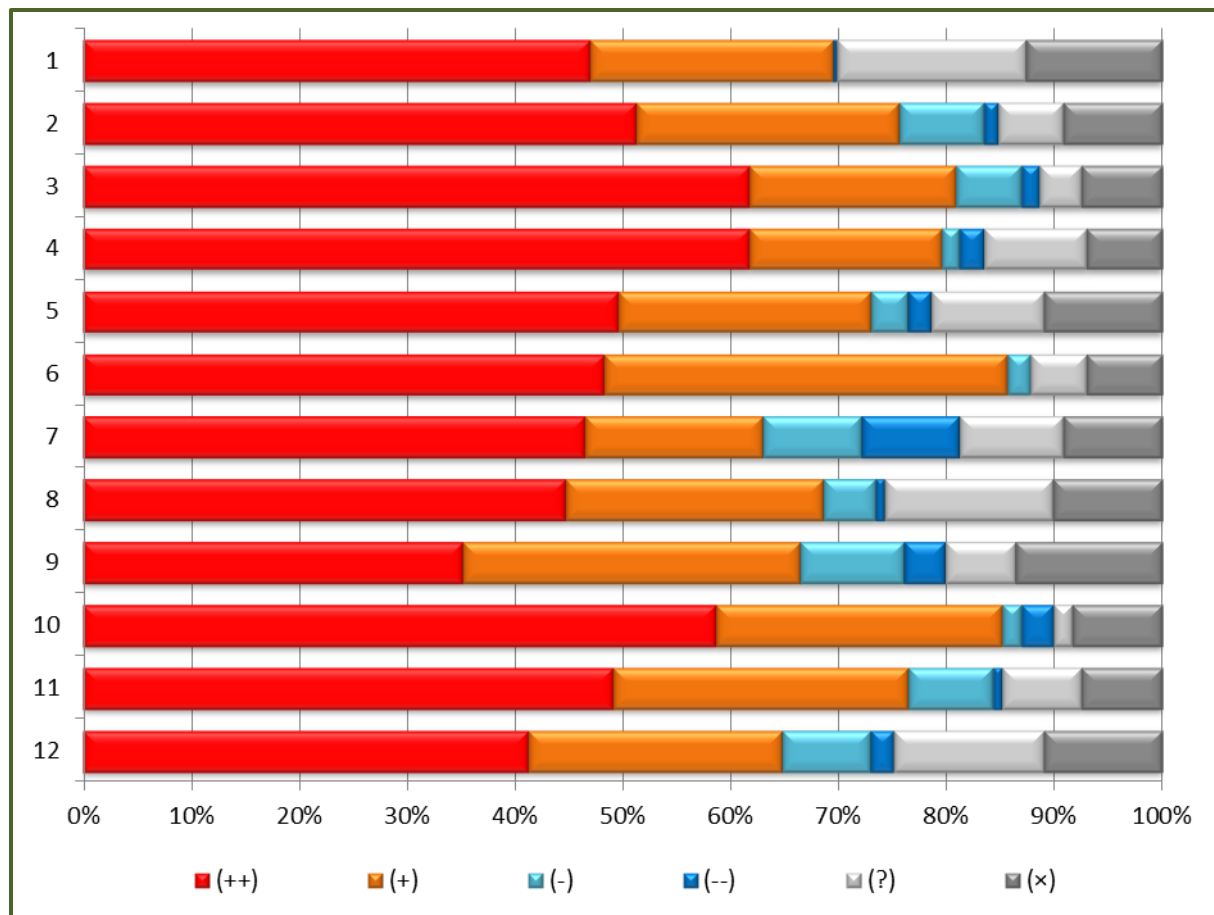
2.12 PLÁNOVANÉ PROJEKTY

Respondenti se prostřednictvím dotazníku vyjadřovali k následujícím projektům, o jejichž realizaci obec uvažuje:

1. Vodovod Lipový, Vlaský a plán zajištění dodávky pitné vody v dalších lokalitách Morávky
2. Spolkový dům (z bývalého obecního úřadu) – zázemí pro spolky, popřípadě pro doplňkové služby
3. Bezpečnostně-dopravní plán obce a jeho realizace v etapách (návrh prvků pro zpomalení dopravy, doplnění chodníků a přechodů pro pěší, bezpečná cyklistická doprava)
4. Chodník mezi Morávkou-střed a zastávkou u Janši
5. Úprava dopravní situace Morávka-Bebek (řešení současné kolize autobusové dopravy a parkování na konečné u Bebka) a celková koncepce parkovišť v horním konci Morávky
6. Oprava mostů (obec má v majetku nebo ve správě 20 mostů, jejichž postupná rekonstrukce je v mnohých případech nutná nebo potřebná)
7. Obnova provozu ski areálu Sviňorky
8. Doplnění zázemí venkovního volnočasového areálu u ZŠ
9. Zvelebení obecních pozemků na březích řeky Morávky v lokalitě Morávka-splav (relaxace u vody, koupání atd.)
10. Cyklostezka (Morávka – směr Frýdek-Místek, vedená převážně po březích Morávky, bezpečná cyklocesta do zaměstnání)
11. Domov poklidného stáří
12. Bydlení pro mladé

⁴³ (++): velmi spokojen(a); (+): spíše spokojen(a); (-): spíše nespokojen(a); (--): velmi nespokojen(a); (?): nevím, nezajímám se; (x): bez odpovědi.

⁴⁴ Řazeno podle četnosti výskytu sestupně.

Obrázek č. 24: Považujete za potřebnou realizaci následujících projektů?⁴⁵

Nejvyšší podporu respondentů získaly projekty č. 1, 4, 10, 3 a 6 (u respondentů z dolní části obce projekty č. 6, 3, 2 a 4, u respondentů z horní části obce projekty č. 5, 11 a 6), nejnižší projekty č. 12, 9 a 7 (u respondentů z dolní části obce projekty č. 12, 11 a 9, u respondentů z horní části obce projekty č. 1, 2 a 7).⁴⁶

2.13 SHRNU TÍ

Otázka: „Čeho si na své obci nejvíce ceníte? Na co jste pyšní?“

Silnými stránkami Morávky jsou podle respondentů především následující body:⁴⁷

- Vzhled obce a krajiny, jejich venkovský ráz a pozitivní změny v posledních letech. Hory, údolí, řeka a přehrada. Péče o veřejná prostranství a čistota v obci.
- Životní prostředí, zachovalá příroda („divočina“), čistý vzduch a čistá voda, klid a pocit bezpečí, tma.
- Občanská vybavenost, infrastruktura a jejich rozvoj, především základní a mateřská škola, tělocvična, obecní úřad, pošta, zavedený systém odpadového hospodářství, sběrné místo, dostupnost základních zdravotnických služeb, obchodu a stravování, silnice, chodníky, veřejné osvětlení a další.
- Historie obce, významné osobnosti a tradice. Partyzánská obec, kolonizace. Miroslav Surovec, Venuše Štefková, Jan Koloničný, manželé Březinovi, Josef Klimánek, Josef Špok.
- Společenské, kulturní a sportovní vyžití, zavedené a nově zaváděné akce. Festival sněhu.
- Poloha obce, blízkost Beskyd a měst. Relativně dobrá dopravní dostupnost. Neprůjezdnost obce.
- Obyvatelé obce, sousedské vztahy a činnost nejaktivnějších obyvatel.

⁴⁵ (++): určitě ano; (+): spíše ano; (-): spíše ne; (--): určitě ne; (?): nevím; (x): bez odpovědi.

⁴⁶ Řazeno sestupně. Výsledné skóre bylo získáno průměrem známek přiřazených respondenty jednotlivým projektům podle klíče: určitě ano (známka 2), spíše ano (1), spíše ne (-1) a určitě ne (-2).

⁴⁷ Řazeno podle četnosti výskytu sestupně.

- Vedení obce, obecní zastupitelstvo a starostka především. Obecní úřad a jeho zaměstnanci.
- Ski areál Sviňorky.
- Spolková činnost. Práce s dětmi.

Respondenti z dolní i horní části obce se na uvedených bodech v podstatě shodují, zejména na bodech uvedených v horní polovině seznamu.

Otázka: **„Čeho si na své obci nejméně ceníte? Na co nejste pyšní?“**

Slabými stránkami Morávky jsou podle respondentů především následující body:⁴⁸

- Upadající mezilidské vztahy a soudržnost obyvatel obce, apatie části z nich ve vztahu k životu obce. „Žabomyší války.“ Chování chatařů, návštěvníků a turistů, podnikatelů (zejména vlastníků rekreačních nemovitostí). Spory v zastupitelstvu.
- Životní prostředí a vztah obyvatel, chatařů, návštěvníků a turistů k němu. Nekázeň při vytápění, třídění odpadu, pohybu v přírodě.
- Budova obecního úřadu a její rekonstrukce.
- Dopravní infrastruktura, stav silnic, chodníků a autobusových zastávek, absence chodníků a cyklostezek, nedostatek parkovacích míst. Nebezpečná dopravní situace. Dlouhodobě neřešená dopravní situace v osadě Bebek.
- Ukončení provozu ski areálu Sviňorky.
- Kriminalita, pocit ohrožení a nedostatečná kontrolní činnost ze strany bezpečnostních orgánů.
- Vzhled obce, zejména jejího centra.
- Hotel Morávka.
- Nízká úroveň vzdělávání na místní základní škole.
- Špatné turistické značení.
- Nedostatek příležitostí pro setkávání obyvatel obce. Absence veřejných ploch pro setkávání.
- Absence monografie o historii obce.
- Absence pomníku válečným obětem.
- Nedostatečná nabídka služeb, maloobchodu a stravování.
- Nedostatečná podpora cestovního ruchu.
- Soukromá zvonice v údolí Vlaského potoka.
- Absence bydlení pro seniory. Nezájem o seniory.
- „Opilci v centru obce.“ Bezdromovci.
- Živelná zástavba a živelný rozvoj cestovního ruchu narušující ráz obce.
- Nedostatky v infrastruktuře odpadového hospodářství.
- Nezpřístupněná hráz vodní nádrže.
- Vodní elektrárna v soukromých rukou.
- Kaluže na cestách, chodnicích a autobusových zastávkách.
- Nedostatečné pokrytí obce telekomunikační infrastrukturou a službami.

Respondenti z dolní i horní části obce se na uvedených bodech v podstatě shodují, zejména na bodech uvedených v horní polovině seznamu.

Otázka: **„Které změny v obci (za posledních 5 let) vnímáte pozitivně?“**

Pozitivně respondenti vnímají především následující změny:⁴⁹

- Rekonstrukce obecního úřadu a úpravy centra obce, včetně parkoviště, chodníku a květinové výzdoby.
- Rekonstrukce školy a hřiště, vybudování tělocvičny.
- Opravy a budování dopravní infrastruktury, především chodníků, silnic, parkovišť, autobusových zastávek a mostků.
- Rekonstrukce mostu přes Morávku.
- Nové obecní zastupitelstvo, nová starostka. Zlepšení komunikace obecního úřadu s veřejností.
- Rozvoj odpadového hospodářství, zejména zřízení sběrného místa a podpora třídění odpadu.
- Zachování školy a její rozvoj.
- Rozvoj společenského, kulturního a sportovního dění v obci. Festival sněhu, Travný trek, vítání občánků. Aktivity kolem Martina Foldyny. Oživení spolkové činnosti.
- Péče o vzhled obce. Úprava a údržba veřejných prostranství.
- Výtah ve zdravotním středisku.
- Rozvoz obědů ze školní kuchyně.
- Pořízení nového hasičského vozu a vybavení zásahové jednotky.
- Opravy a rozšiřování veřejného osvětlení.
- Zkvalitňování nabídky maloobchodu, služeb a stravování.

⁴⁸ Řazeno podle četnosti výskytu sestupně.

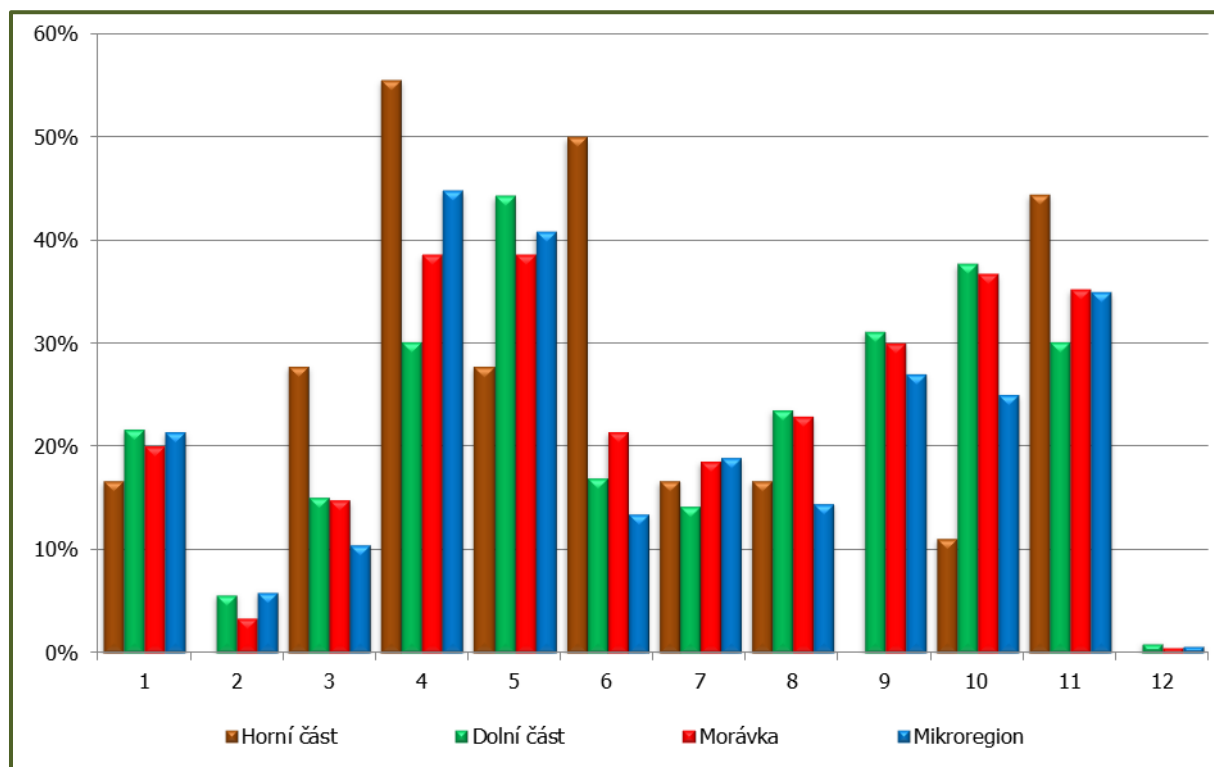
⁴⁹ Řazeno podle četnosti výskytu sestupně.

- Zprůjezdnění Morávky až do osady Bebek.
- Rozšíření vodovodní sítě.
- Nová obytná výstavba v obci.

Dva respondenti si žádné, natož pozitivní změny během posledních pěti let nevšimli. Respondenti z dolní i horní části obce se na uvedených bodech v podstatě shodují, zejména na bodech uvedených v horní polovině seznamu.

Otázka: „**Které oblasti bychom měli řešit přednostně?**“

Obrázek č. 25: Které oblasti bychom měli řešit přednostně?⁵⁰



Morávka by se měla přednostně zaměřit na řešení problémů v následujících oblastech:⁵¹

- doprava,
- bezpečnost,
- obchod, služby, stravování,
- životní prostředí.

Minimální váhu přikládají respondenti řešení problémů v následujících oblastech:⁵²

- sociální služby,
- ekonomická situace,
- obecní úřad.

Kategorie „něco jiného“ zahrnuje pouze blíže nespecifikovaný cestovní ruch.⁵³

U respondentů z dolní části obce získalo nejvyšší podporu řešení problémů v oblastech bezpečnost; obchod, služby, stravování; volný čas; doprava a životní prostředí; nejnižší v oblastech zdravotnictví; ekonomická situace; sociální služby a obecní úřad. U respondentů z horní části obce získalo nejvyšší podporu řešení problémů

⁵⁰ 1: informovanost; 2: obecní úřad; 3: ekonomická situace; 4: doprava; 5: bezpečnost; 6: zdravotnictví; 7: sociální služby; 8: vzdělávání a výchova; 9: volný čas; 10: obchod, služby, stravování; 11: životní prostředí; 12: něco jiného. 100 % je počet respondentů, kteří uvedli alespoň jednu prioritu.

⁵¹ Řazeno sestupně.

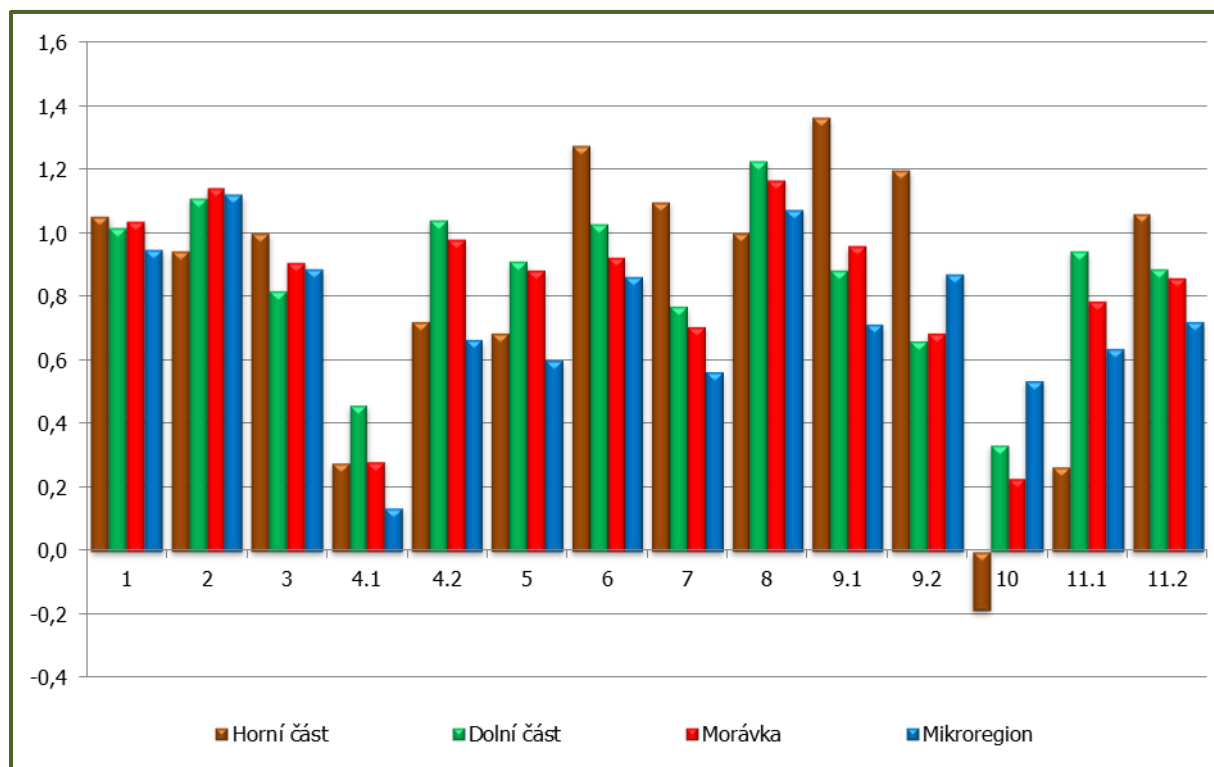
⁵² Řazeno sestupně.

⁵³ Kromě tohoto byly veškeré zde uvedené odpovědi respondentů beze zbytku zařazeny do definovaných oblastí.

v oblastech doprava; zdravotnictví a životní prostředí; nejnižší v oblastech obchod, služby, stravování; obecní úřad a volný čas.⁵⁴

Srovnání uvedených priorit s hodnocením spokojenosti v jednotlivých oblastech (viz předchozí kapitoly tohoto hodnocení) znázorňuje následující graf.

Obrázek č. 26: Spokojenost respondentů v jednotlivých oblastech⁵⁵



⁵⁴ Řazeno sestupně.

⁵⁵ 1: informovanost; 2: obecní úřad; 3: ekonomická situace; 4.1: dopravní infrastruktura; 4.2: veřejná doprava a dopravní obslužnost; 5: bezpečnost; 6: zdravotnictví; 7: sociální služby; 8: vzdělávání a výchova; 9.1: volnočasová infrastruktura; 9.2: společenské, kulturní a sportovní akce; 10: obchod, služby, stravování; 11.1: životní prostředí; 11.2: technická infrastruktura. Výsledné skóre bylo získáno průměrem známek přiřazených respondenty jednotlivým oblastem podle klíče: velmi spokojen(a) (známka 2), spíše spokojen(a) (1), spíše nespokojen(a) (-1) a velmi nespokojen(a) (-2). Výsledná známka může nabývat hodnot v intervalu -2 (všichni respondenti velmi nespokojeni) až 2 (všichni respondenti velmi spokojeni).

POUŽITÉ ZDROJE

1. ČSÚ (2010): Volby do Senátu Parlamentu ČR konané dne 15. 10. – 16. 10. 2010. Volební účast v obcích a okrscích v 1. a 2. kole. Praha: Český statistický úřad.
2. ČSÚ (2013): Sčítání lidu, domů a bytů 2011. Databáze výsledků. Praha: Český statistický úřad.

Vyhodnocení dotazníkového šetření: Morávka

**Sdružení obcí povodí Morávky
Obec Morávka

David W. Novák

listopad 2015